

Dell Vostro 3555

Uporabniški priročnik

Regulativni model P16F
Regulativni tip P16F002



Opombe, previdnostni ukrepi in opozorila



OPOMBA: OPOMBA označuje pomembne informacije, ki vam pomagajo bolje izkoristiti računalnik.



POZOR: PREVIDNOSTNI UKREP označuje možnost poškodb strojne opreme ali izgube podatkov, če ne upoštevate navodil.



Opozorilo: OPOZORILO označuje možnost poškodb lastnine, telesnih poškodb ali smrti.

Informacije v tem dokumentu se lahko spremenijo brez predhodnega obvestila.

© 2011 Dell Inc. Vse pravice pridržane.

Vsakršno razmnoževanje tega gradiva brez pisnega dovoljenja družbe Dell Inc. je strogo prepovedano.

Blagovne znamke uporabljene v tem dokumentu: Dell™, logotip DELL, Dell Precision™, Precision ON™, ExpressCharge™, Latitude™, Latitude ON™, OptiPlex™, Vostro™, and Wi-Fi Catcher™ do blagovne znamke družbe Dell Inc. Intel®, Pentium®, Xeon®, Core™, Atom™, Centrino® in Celeron® so registrirane blagovne znamke družbe Intel Corporation v ZDA in drugih državah. AMD® je registrirana blagovna znamka in AMD Opteron™, AMD Phenom™, AMD Sempron™, AMD Athlon™, ATI Radeon™ in ATI FirePro™ so blagovne znamke družbe Micro Devices, Inc. Microsoft®, Windows®, MS-DOS®, Windows Vista®, gumb start operacijskega sistema Windows Vista start in Office Outlook® so bodisi blagovne znamke ali registrirane blagovne znamke družbe Microsoft Corporation v Združenih državah in/ali drugih državah. Blu-ray Disc™ je blagovna znamka v lasti združenja Blu-ray Disc Association (BDA) in z licenco uporabljena za zgoščenke in predvajalnike. Oznaka Bluetooth® je registrirana blagovna znamka v lasti družbe Bluetooth® SIG, Inc. in kakršnakoli uporaba te oznake s strani družbe Dell Inc. je pod licenco. Wi-Fi® je registrirana blagovna znamka združenja Wireless Ethernet Compatibility Alliance, Inc.

Druge blagovne znamke in blagovna imena, ki so uporabljena v tem dokumentu, se nanašajo na subjekte, katerih last so oznake in imena izdelkov. Družba Dell Inc. zavrača kakršenkoli lastniški interes v blagovne znamke in blagovna imena, razen tistih, ki so v njeni lasti.

2011 – 08

Rev. A00

Kazalo

| | |
|---|-----------|
| Opombe, previdnostni ukrepi in opozorila | 2 |
| Poglavje 1: Delo v notranjosti računalnika | 7 |
| Preden začnete z delom znotraj računalnika..... | 7 |
| Priporočena orodja..... | 8 |
| Izklop računalnika..... | 9 |
| Ko končate delo v notranjosti računalnika..... | 9 |
| Poglavje 2: Baterija | 11 |
| Odstranjevanje baterije..... | 11 |
| Nameščanje baterije..... | 12 |
| Poglavje 3: Pomnilniška kartica | 13 |
| Odstranjevanje pomnilniške kartice..... | 13 |
| Nameščanje pomnilniške kartice..... | 14 |
| Poglavje 4: Kartica SIM (Subscriber Identity Module) | 15 |
| Odstranjevanje kartice SIM..... | 15 |
| Nameščanje kartice SIM..... | 16 |
| Poglavje 5: Pokrov za dostop | 17 |
| Odstranjevanje pokrova za dostop..... | 17 |
| Nameščanje pokrova za dostop..... | 18 |
| Poglavje 6: Pomnilnik | 19 |
| Odstranjevanje pomnilniškega modula..... | 19 |
| Nameščanje pomnilniškega modula..... | 20 |
| Poglavje 7: Optični pogon | 21 |
| Odstranjevanje optičnega pogona..... | 21 |

| | |
|--|-----------|
| Nameščanje optičnega pogona..... | 22 |
| Poglavje 8: Trdi disk..... | 23 |
| Odstranjevanje trdega diska..... | 23 |
| Nameščanje trdega diska..... | 24 |
| Poglavje 9: Kartica ExpressCard..... | 25 |
| Odstranjevanje kartice ExpressCard..... | 25 |
| Nameščanje kartice ExpressCard..... | 26 |
| Poglavje 10: Plošča ExpressCard..... | 27 |
| Odstranjevanje plošče ExpressCard..... | 27 |
| Nameščanje plošče ExpressCard..... | 29 |
| Poglavje 11: Kartica za brezžično široko področno omrežje (WWAN)..... | 31 |
| Odstranjevanje kartice za brezžično prostrano omrežje (WWAN)..... | 31 |
| Nameščanje kartice za brezžično prostrano omrežje (WWAN)..... | 32 |
| Poglavje 12: Tipkovnica..... | 33 |
| Odstranjevanje tipkovnice..... | 33 |
| Nameščanje tipkovnice..... | 35 |
| Poglavje 13: Kartica za brezžično lokalno omrežje (WLAN)..... | 37 |
| Odstranjevanje kartice za brezžično lokalno omrežje (WLAN)..... | 37 |
| Nameščanje kartice za brezžično lokalno omrežje (WLAN)..... | 38 |
| Poglavje 14: Naslon za dlani..... | 39 |
| Odstranjevanje naslona za dlani..... | 39 |
| Nameščanje naslona za dlani..... | 44 |
| Poglavje 15: Bralnik prstnih odtisov..... | 47 |
| Odstranjevanje bralnika prstnih odtisov..... | 47 |
| Nameščanje bralnika prstnih odtisov..... | 49 |

| | |
|--|-----------|
| Poglavje 16: Zadrževalno stikalo..... | 51 |
| Odstranjevanje zadrževalnega stikala..... | 51 |
| Nameščanje zadrževalnega stikala..... | 51 |
| Poglavje 17: Zvočnik..... | 53 |
| Odstranjevanje zvočnikov..... | 53 |
| Nameščanje zvočnikov..... | 55 |
| Poglavje 18: Plošča gumba za vklop..... | 57 |
| Odstranjevanje plošče gumba za vklop..... | 57 |
| Nameščanje plošče gumba za vklop..... | 58 |
| Poglavje 19: Plošča gumba za hitri zagon..... | 59 |
| Odstranjevanje plošče gumba za hitri zagon..... | 59 |
| Nameščanje plošče gumba za hitri zagon..... | 60 |
| Poglavje 20: Gumbna baterija..... | 61 |
| Odstranjevanje gumbne baterije..... | 61 |
| Nameščanje gumbne baterije..... | 61 |
| Poglavje 21: Hladilnik..... | 63 |
| Odstranjevanje hladilnika..... | 63 |
| Nameščanje hladilnika..... | 65 |
| Poglavje 22: Procesor..... | 67 |
| Odstranjevanje procesorja..... | 67 |
| Nameščanje procesorja..... | 68 |
| Poglavje 23: Sklop zaslona..... | 71 |
| Odstranjevanje sklopa zaslona..... | 71 |
| Nameščanje sklopa zaslona..... | 73 |
| Poglavje 24: Okvir zaslona..... | 75 |
| Odstranjevanje okvirja zaslona..... | 75 |


| | |
|---|------------|
| Nameščanje okvirja zaslona..... | 76 |
| Poglavje 25: Kamera..... | 77 |
| Odstranjevanje kamere..... | 77 |
| Nameščanje kamere..... | 78 |
| Poglavje 26: Nosilci in tečajji zaslona..... | 81 |
| Odstranjevanje nosilcev, tečajev in plošče zaslona..... | 81 |
| Nameščanje nosilcev, tečajev in plošče zaslona..... | 84 |
| Poglavje 27: Sistemska plošča..... | 87 |
| Odstranjevanje matične plošče..... | 87 |
| Nameščanje matične plošče..... | 88 |
| Poglavje 28: Leva vhodna/izhodna plošča..... | 91 |
| Odstranjevanje leve in desne vhodne/izhodne (V/I) plošče..... | 91 |
| Nameščanje leve in desne vhodne/izhodne (V/I) plošče..... | 93 |
| Poglavje 29: Sistemske nastavitve..... | 95 |
| Pregled sistemskih nastavitvev..... | 95 |
| Vstop v sistemske nastavitve..... | 95 |
| Zaslonski sistemskih nastavitvev..... | 96 |
| Možnosti sistemskih nastavitvev..... | 97 |
| Poglavje 30: Diagnostika..... | 101 |
| Lučke stanja za napravo..... | 101 |
| Lučke stanja baterije..... | 101 |
| Diagnostične kode piskov..... | 101 |
| Poglavje 31: Tehnični podatki..... | 103 |
| Poglavje 32: Vzpostavljanje stika z družbo Dell..... | 113 |
| Vzpostavljanje stika z družbo Dell..... | 113 |


Delo v notranjosti računalnika


Preden začnete z delom znotraj računalnika

Upoštevajte ta varnostna navodila, da zaščitite računalnik pred morebitnimi poškodbami in zagotovite lastno varnost. Če ni drugače navedeno, se pri vseh postopkih, vključenih v ta dokument, predpostavlja, da so zagotovljeni naslednji pogoji:


- opravili ste korake v poglavju Delo v notranjosti računalnika,
- prebrali ste varnostna navodila, priložena vašemu računalniku.
- Komponento lahko zamenjate ali – če ste jo kupili ločeno – namestite tako, da postopek odstranitve izvedete v obratnem vrstnem redu.

 **Opozorilo:** Pred posegom v notranjost računalnika preberite varnostne informacije, ki so priložene računalniku. Za dodatne informacije o varnem delu obiščite domačo stran za skladnost s predpisi na naslovu www.dell.com/regulatory_compliance.

 **POZOR:** Večino popravil lahko opravi samo pooblaščen serviser. Popravljate ali odpravljate lahko samo težave, ki so navedene v dokumentaciji izdelka ali po napotkih podpornega osebja preko elektronske storitve ali telefona. Škoda, ki je nastala zaradi popravil, ki jih družba Dell ni odobrila, garancija ne krije. Seznanite se z varnostnimi navodili, ki so priložena izdelku, in jih upoštevajte.

 **POZOR:** Elektrostatično razelektritev preprečite tako, da se ozemljite z uporabo traku za ozemljitev ali občasno dotaknete nepobarvane kovinske površine, na primer priključka na hrbtni strani računalnika.

 **POZOR:** S komponentami in karticami ravnajte previdno. Ne dotikajte se component ali stikov na kartici. Kartico prijemajte samo za robove ali za kovinski nosilec. Komponente, kot je procesor, držite za robove in ne za nožice.

 **POZOR:** Ko odklopite kabel, ne vlecite kabla samega, temveč priključek na njem ali pritrdilno zanko. Nekateri kabli imajo priključek z zaklopnimi jezički; če izklapljate tak kabel, pritisnite na zaklopni jeziček, preden izklopite kabel. Ko priključke ločujete, poskrbite, da bodo poravnani, da se njihovi stiki ne zvijejo. Tudi preden priključite kabel, poskrbite, da bodo priključki na obeh straneh pravilno obrnjeni in poravnani.



OPOMBA: Barva vašega računalnika in nekaterih komponent se lahko razlikuje od prikazane v tem dokumentu.

Pred posegom v notranjost računalnika opravite naslednje korake, da se izognete poškodbam računalnika.

1. Delovna površina mora biti ravna in čista, da preprečite nastanek prask na pokrovu računalnika.
2. Izklopite računalnik (glejte poglavje *Izklop računalnika*).
3. Če je računalnik priklopljen v priklopno napravo (priključeno), kot je medijska baza ali ploščata baterija (dodatna oprema), ga odklopite.



POZOR: Če želite izklopiti omrežni kabel, najprej odklopite kabel iz računalnika in nato iz omrežne naprave.

4. Iz računalnika odklopite vse omrežne kable.
5. Odklopite računalnik in vse priključene naprave iz električnih vtičnic.
6. Zaprite prikazovalnik in postavite računalnik na ravno površino.



OPOMBA: V izogib poškodbe matične plošče, morate pred servisiranjem računalnika odstraniti baterijo.

7. Odstranite glavno baterijo.
8. Obrnite računalnik tako, da bo zgornja stran spet zgoraj.
9. Odprite zaslon.
10. Pritisnite gumb za vklop in vzpostavite delovanje matične plošče.



POZOR: Pred odpiranjem pokrova, vedno odklopite računalnik iz stenske vtičnice, da s tem preprečite možnost električnega udara.



POZOR: Preden se dotaknete česarkoli znotraj računalnika, se razelektrite tako, da se dotaknete nepobarvane kovinske površine, na primer kovine na zadnji strani računalnika. Med delom se občasno dotaknite nepobarvane kovinske površine, da sprostite statično elektriko, ki lahko poškoduje notranje komponente.

11. Iz ustreznih rež odstranite pomnilniške kartice ExpressCard ali Smart Card.

Priporočena orodja

Za postopke, navedene v tem dokumentu, boste verjetno potrebovali naslednja orodja:

- majhen ploščat izvijač,
- izvijač Phillips št. 0,
- izvijač Phillips št. 1,
- majhno plastično pero,


- Flash BIOS, CD za posodobitev programov.

Izklop računalnika

△ POZOR: Preden izklopite računalnik, shranite in zaprite vse odprte datoteke ter zaprite vse odprte programe, da preprečite izgubo podatkov.

1. Zaustavite operacijski sistem.

- V sistemu Windows Vista:

Kliknite **Start** , nato kliknite puščico v spodnjem desnem kotu menija **Start**, kot je prikazano spodaj, ter kliknite **Shut Down** (Zaustavitev sistema).



- V sistemu Windows XP:

Kliknite **Start** → **Turn Off Computer (Izklop računalnika)** → **Turn Off (Izklop)**. Računalnik se izklopi, ko se zaključi postopek zaustavitve operacijskega sistema.

2. Zagotovite, da so računalnik in vse priključene naprave izklopljene. Če se računalnik in priključene naprave ne izklopijo samodejno ob zaustavitvi operacijskega sistema, pritisnite in 4 sekund držite gumb za vklop, da jih izklopite.

Ko končate delo v notranjosti računalnika

Ko dokončate kateri koli postopek zamenjave, zagotovite, da pred vklopom računalnika priključite zunanje naprave, kartice, kable itn.

△ POZOR: Uporabljajte samo baterijo, ki je zasnovana za ta računalnik Dell, da ne poškodujete računalnika. Ne uporabljajte baterij, ki so namenjene za druge Dellove računalnike.

1. Priključite vse zunanje naprave, kot so podvojevalnik vrat, ploščata baterija ali medijska baza, in ponovno namestite vse kartice, kot je ExpressCard.
2. Priključite vse telefonske ali omrežne kable v računalnik.

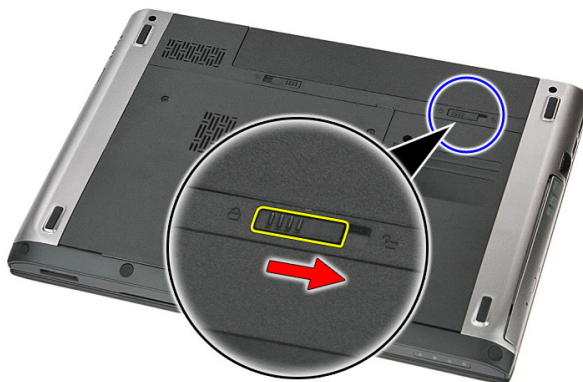
△ POZOR: Omrežni kabel priključite tako, da najprej priključite kabel v omrežno napravo in nato v računalnik.

3. Ponovno namestite baterijo.
4. Računalnik in vse priključene naprave priključite v električne vtičnice.
5. Vključite računalnik.

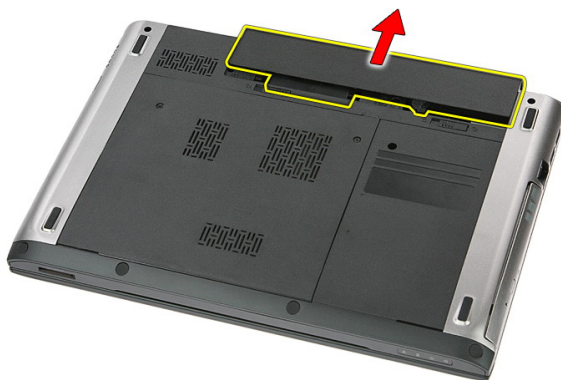
Baterija

Odstranjevanje baterije

1. Sledite navodilom v poglavju *Pred posegi v računalnik*.
2. Potisnite zaklepa za sprostitev tako, da odklenete baterijo.



3. Baterijo potisnite in jo odstranite iz računalnika.



Nameščanje baterije

1. Potisnite baterijo v režo tako, da se zaskoči.
2. Sledite navodilom v poglavju *Ko končate delo v notranjosti računalnika*.

Pomnilniška kartica

Odstranjevanje pomnilniške kartice

1. Sledite navodilom v poglavju *Pred posegi v računalnik*.
2. Pritisnite pomnilniško kartico, da jo sprostite iz računalnika.



3. Izvlecite pomnilniško kartico iz računalnika.



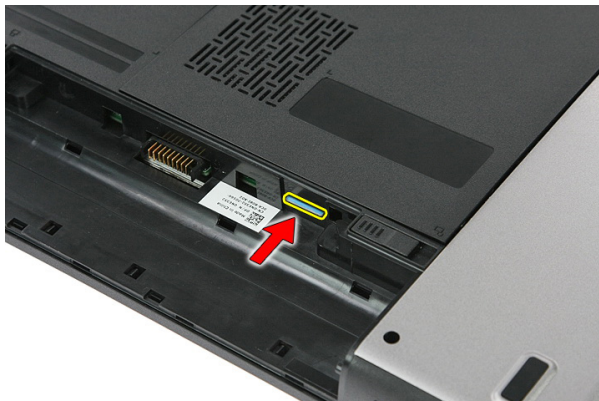
Nameščanje pomnilniške kartice

1. Potisnite pomnilniško kartico v režo tako, da se zaskoči.
2. Sledite navodilom v poglavju *Ko končate delo v notranjosti računalnika*.

Kartica SIM (Subscriber Identity Module)

Odstranjevanje kartice SIM

1. Sledite navodilom v poglavju *Pred posegi v računalnik*.
2. Odstranite *baterijo*.
3. Pritisnite kartico SIM, da jo sprostite iz računalnika.



4. Primate kartico SIM in jo izvlecite ter s tem odstranite iz računalnika.



Nameščanje kartice SIM

1. Potisnite kartico SIM v režo tako, da se zaskoči.
2. Namestite *baterijo*.
3. Sledite navodilom v poglavju *Ko končate delo v notranjosti računalnika*.

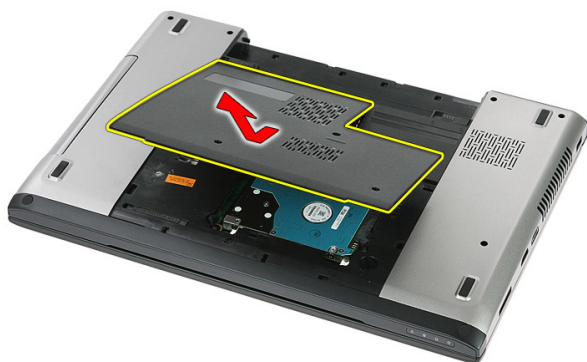
Pokrov za dostop

Odstranjevanje pokrova za dostop

1. Sledite navodilom v poglavju *Pred posegi v računalnik*.
2. Odstranite *baterijo*.
3. Odstranite vijake, s katerimi je pokrov za dostop pritrjen na dno računalnika.



4. Pokrov za dostop dvignite pod kotom in ga odstranite iz računalnika.



Nameščanje pokrova za dostop

1. Namestite pokrov za dostop na hrbtno stran računalnika.
2. Privijte vijake, s katerimi je pokrov za dostop pritrjen na dno računalnika.
3. Namestite *baterijo*.
4. Sledite navodilom v poglavju *Ko končate delo v notranjosti računalnika*.

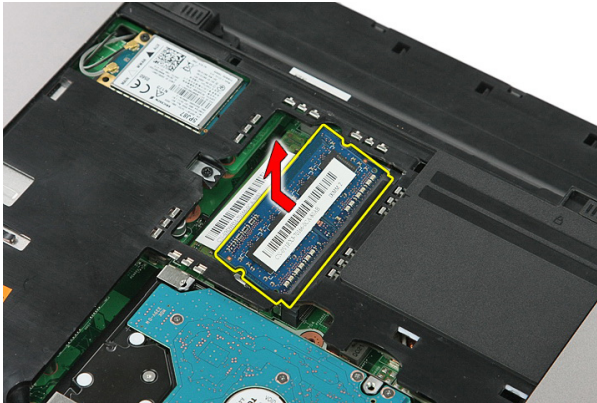
Pomnilnik

Odstranjevanje pomnilniškega modula

1. Sledite navodilom v poglavju *Pred posegi v računalnik*.
2. Odstranite *baterijo*.
3. Odstranite *pokrov za dostop*.
4. Potisnite zadrževalna jezička stran od pomnilniškega modula tako, da izskoči.



5. Odklopite kabel pomnilniškega modula iz priključka na matični plošči.



Nameščanje pomnilniškega modula

1. Pomnilniški modul vstavite v režo za pomnilnik.
2. Pritisnite sponki, tako da je pomnilniški modul čvrsto pritrjen na matično ploščo.
3. Namestite *pokrov za dostop*.
4. Namestite *baterijo*.
5. Sledite navodilom v poglavju *Ko končate delo v notranjosti računalnika*.

Optični pogon

Odstranjevanje optičnega pogona

1. Sledite navodilom v poglavju *Pred posegi v računalnik*.
2. Odstranite *baterijo*.
3. Odstranite *pokrov za dostop*.
4. Odstranite vijak, s katerim je pritrjen optični pogon.



5. Z izvijačem optični pogon dvignite iz računalnika.



Nameščanje optičnega pogona

1. Potisnite optični pogon v ležišče v ohišju.
2. Privijte vijak, s katerim je optični pogon pritrjen v računalnik.
3. Namestite *pokrov za dostop*.
4. Namestite *baterijo*.
5. Sledite navodilom v poglavju *Ko končate delo v notranjosti računalnika*.

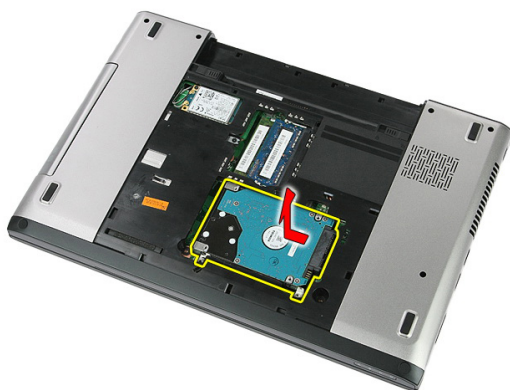
Trdi disk

Odstranjevanje trdega diska

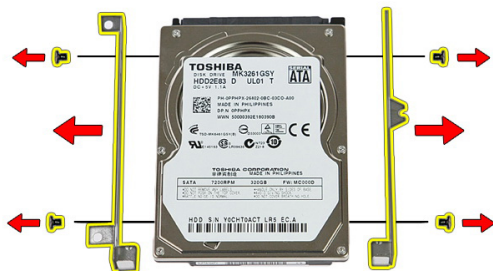
1. Sledite navodilom v poglavju *Pred posegi v računalnik*.
2. Odstranite *baterijo*.
3. Odstranite *pokrov za dostop*.
4. Odstranite vijake, s katerimi je trdi disk pritrjen v računalnik.



5. Trdi disk dvignite pod kotom in ga odstranite iz računalnika.



6. Odstranite vijake, s katerimi je nosilec trdega diska pritrjen na trdi disk.



Nameščanje trdega diska

1. Ponovno namestite vijake, s katerimi je nosilec trdega diska pritrjen na trdi disk.
2. Trdi disk postavite na ohišje.
3. Ponovno privijte vijake, ki trdi disk pritrjujejo v računalnik.
4. Namestite *pokrov za dostop*.
5. Namestite *baterijo*.
6. Sledite navodilom v poglavju *Ko končate delo v notranjosti računalnika*.

Kartica ExpressCard

Odstranjevanje kartice ExpressCard

1. Sledite navodilom v poglavju *Pred posegi v računalnik*.
2. Odstranite *baterijo*.
3. Pritisnite na kartico ExpressCard in spustite.



4. Kartico ExpressCard izvlecite iz računalnika in jo odstranite.



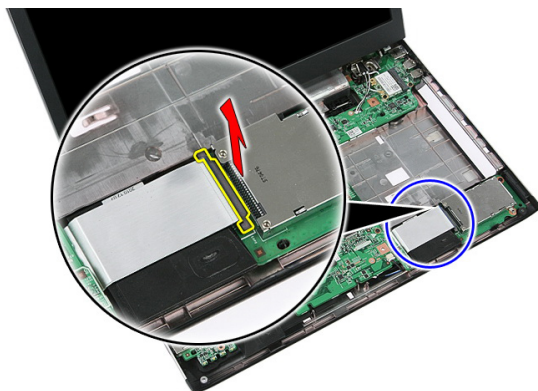
Nameščanje kartice ExpressCard

1. Vstavite kartico ExpressCard v režo, tako da se zaskoči.
2. Namestite *baterijo*.
3. Sledite navodilom v poglavju *Ko končate delo v notranjosti računalnika*.

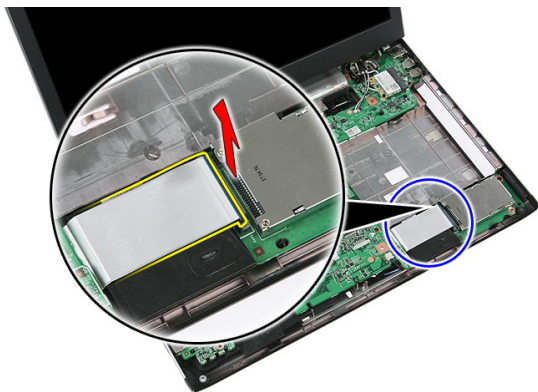
Plošča ExpressCard

Odstranjevanje plošče ExpressCard

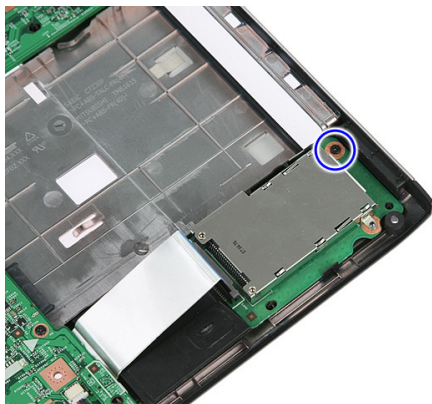
1. Sledite navodilom v poglavju *Pred posegi v računalnik*.
2. Odstranite *baterijo*.
3. Odstranite kartico *ExpressCard*.
4. Odstranite *pokrov za dostop*.
5. Odstranite *tipkovnico*.
6. Odstranite *naslon za dlani*.
7. Dvignite sponko kabla plošče ExpressCard, da jo odprete.



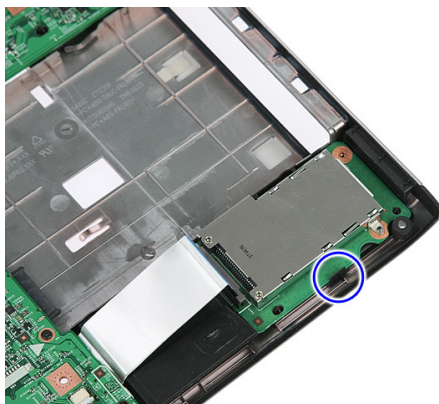
8. Odklopite kabel plošče ExpressCard.



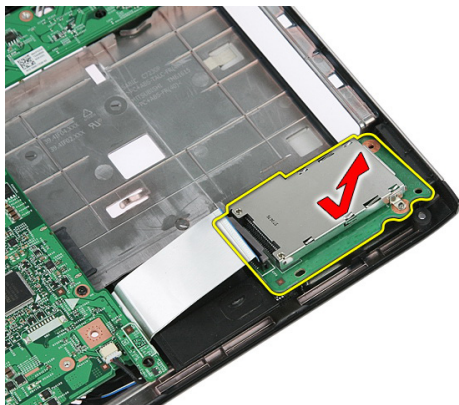
9. Odstranite vijak, s katerim je pritrjena plošča ExpressCard.



10. Privzdignite jeziček, s katerim je pritrjena plošča ExpressCard.



11. Ploščo ExpressCard dvignite pod kotom in jo odstranite.



Nameščanje plošče ExpressCard

1. Ploščo ExpressCard vstavite v režo.
2. Jeziček namestite na ploščo ExpressCard.
3. Ploščo ExpressCard privijte na matično ploščo.
4. Kabel plošče ExpressCard priključite na matično ploščo.
5. Pritisnite jeziček, da pritrdite ploščo ExpressCard.
6. Namestite *naslon za dlani*.
7. Namestite *tipkovnico*.
8. Namestite *pokrov za dostop*.
9. Namestite *kartico Express Card*.
10. Namestite *baterijo*.
11. Sledite navodilom v poglavju *Ko končate delo v notranjosti računalnika*.

Kartica za brezžično široko področno omrežje (WWAN)

Odstranjevanje kartice za brezžično prostrano omrežje (WWAN)

1. Sledite navodilom v poglavju *Pred posegi v računalnik*.
2. Odstranite *baterijo*.
3. Odstranite *pokrov za dostop*.
4. Odklopite antenske kable s kartice WWAN.



5. Odstranite vijak, s katerim je pritrjena kartica WWAN.



6. Iz računalnika odstranite kartico WWAN.



Nameščanje kartice za brezžično prostrano omrežje (WWAN)

1. Potisnite kartico WWAN v režo.
2. Privijte vijake in tako pritrdite kartico WWAN.
3. Priključite antene v skladu z barvnimi kodami na kartici WWAN.
4. Namestite *pokrov za dostop*.
5. Namestite *baterijo*.
6. Sledite navodilom v poglavju *Ko končate delo v notranjosti računalnika*.

Tipkovnica

Odstranjevanje tipkovnice

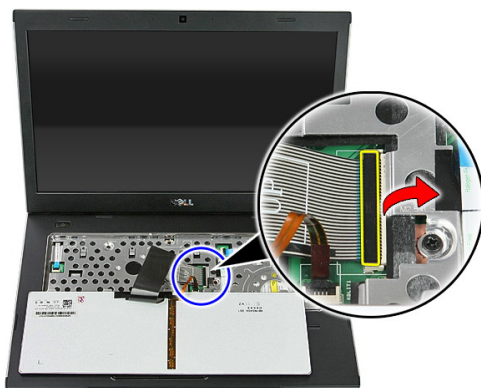
1. Sledite navodilom v poglavju *Pred posegi v računalnik*.
2. Odstranite *baterijo*.
3. Sprostite jezičke, s katerimi je tipkovnica pritrjena na računalnik.



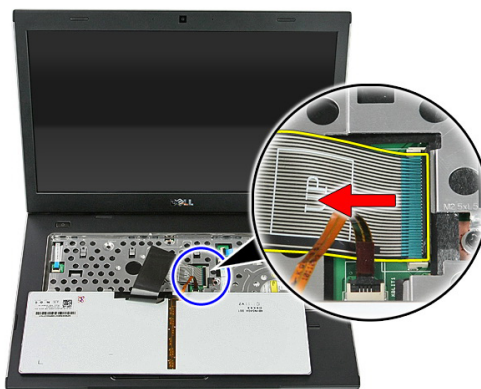
4. Tipkovnico potisnite navzgor in jo obrnite.



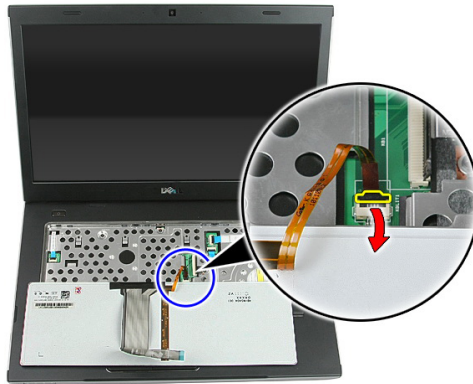
5. Sprostite sponko kabla tipkovnice.



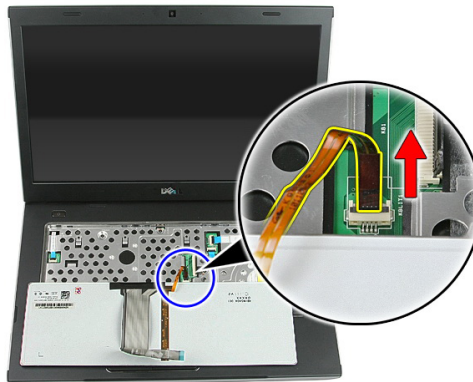
6. Izklopite kabel tipkovnice.



7. Če je vaš računalnik opremljen z osvetljeno tipkovnico, odprite sponko za kabel za osvetlitev tipkovnice.



8. Če je vaš računalnik opremljen z osvetljeno tipkovnico, odklopite kabel za osvetlitev tipkovnice.



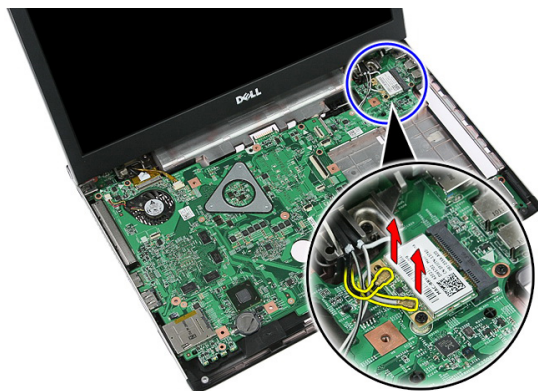
Nameščanje tipkovnice

1. Podatkovni kabel za tipkovnico priključite na zadnji del tipkovnice.
2. Podatkovni kabel tipkovnice priključite na matično ploščo.
3. Če ima je vaš računalnik opremljen z osvetljeno tipkovnico, priključite kabel osvetlitve tipkovnice.
4. Namestite *baterijo*.
5. Sledite navodilom v poglavju *Ko končate delo v notranjosti računalnika*.

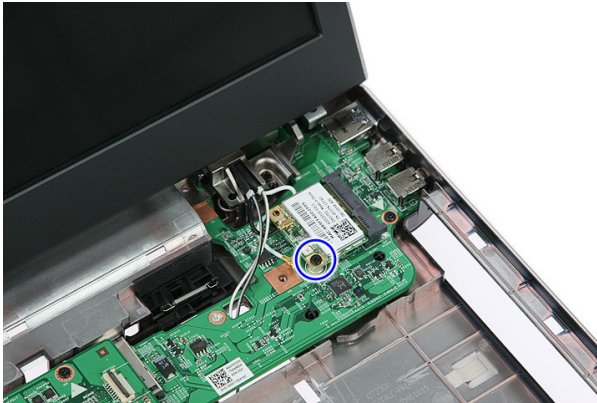
Kartica za brezžično lokalno omrežje (WLAN)

Odstranjevanje kartice za brezžično lokalno omrežje (WLAN)

1. Sledite navodilom v poglavju *Pred posegi v računalnik*.
2. Odstranite *baterijo*.
3. Odstranite *pokrov za dostop*.
4. Odstranite *tipkovnico*.
5. Odstranite *naslon za dlani*.
6. Odklopite kable antene, ki so priključeni na kartico WLAN.



7. Odstranite vijak, s katerim je pritrjena kartica WLAN.



8. Iz računalnika odstranite kartico WLAN.



Nameščanje kartice za brezžično lokalno omrežje (WLAN)

1. Potisnite kartico WLAN v režo.
2. Privijte vijake in tako pritrdite kartico WLAN.
3. Priključite antene v skladu z barvnimi kodami na kartici WLAN.
4. Namestite *naslon za dlani*.
5. Namestite *tipkovnico*.
6. Namestite *pokrov za dostop*.
7. Namestite *baterijo*.
8. Sledite navodilom v poglavju *Ko končate delo v notranjosti računalnika*.

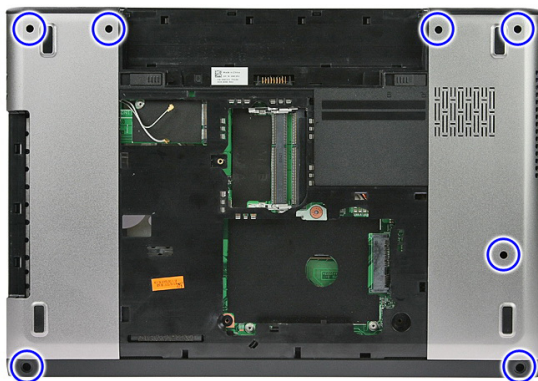
Naslon za dlani

Odstranjevanje naslona za dlani

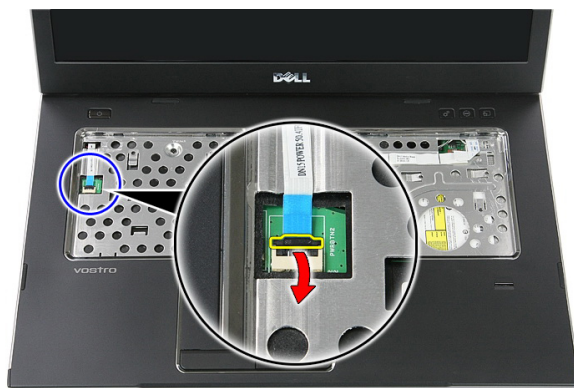
1. Sledite navodilom v poglavju *Pred posegi v računalnik*.
2. Odstranite *baterijo*.
3. Odstranite *pokrov za dostop*.
4. Odstranite *tipkovnico*.
5. Odstranite gumijaste nožice s spodnjega dela računalnika.



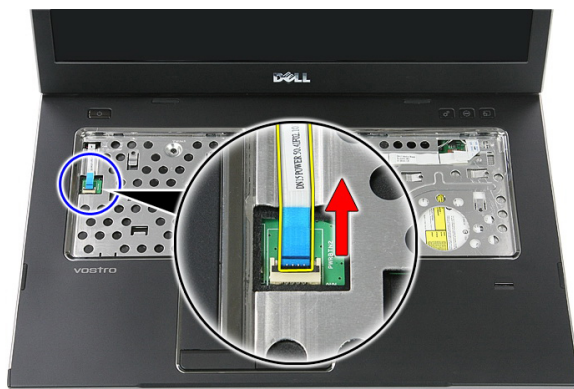
6. Odstranite vijake, s katerimi je naslon za dlani pritrjen na računalnik.



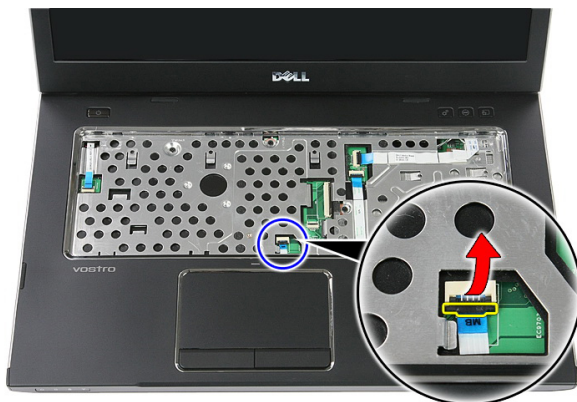
7. Sprostite sponko, ki pritja kabel plošče gumba za vklop.



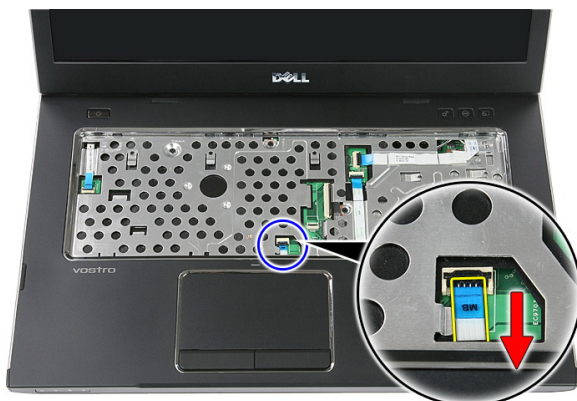
8. Odklopite kabel plošče gumba za vklop.



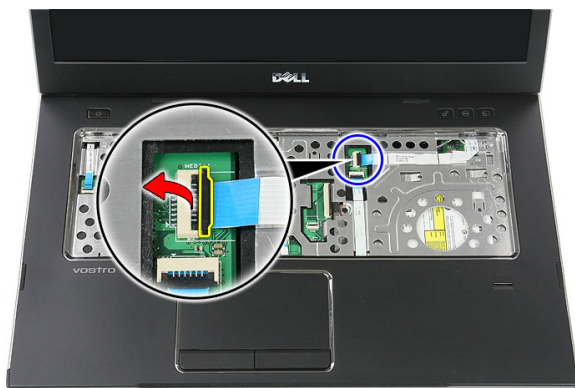
9. Sprostite sponko, ki pritja podatkovni kabel sledilne ploščice.



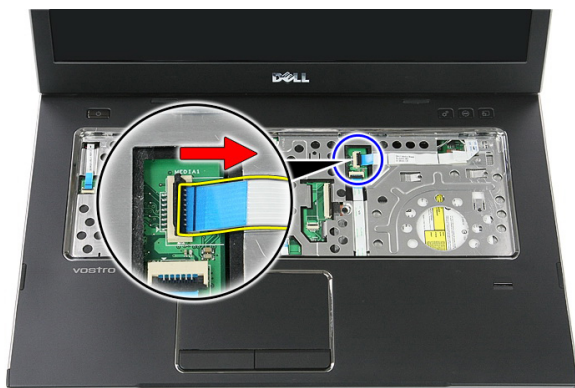
10. Odklopite podatkovni kabel sledilne ploščice.



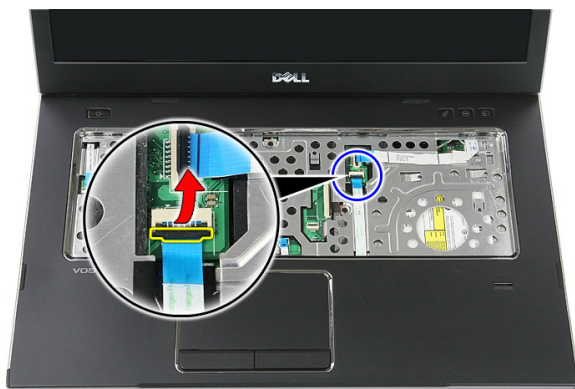
11. Sprostite sponko, ki pritja kabel plošče gumba za hitri zagon.



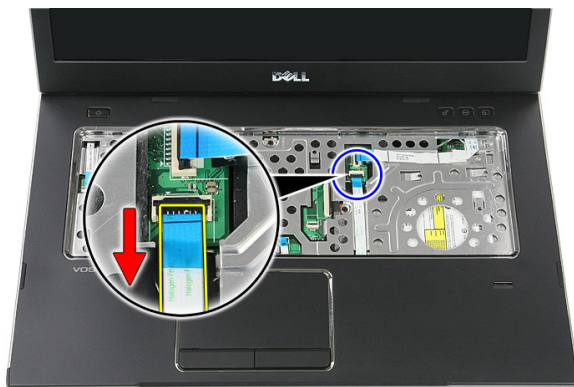
12. Odklopite kabel plošče gumba za hitri zagon.



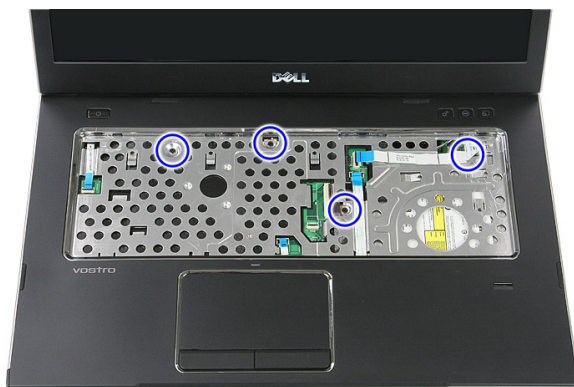
13. Sprostite sponko, ki pritrija podatkovni kabel bralnika prstnih odtisov.



14. Odklopite podatkovni kabel bralnika prstnih odtisov.



15. Odstranite vijake, s katerimi je naslon za dlani pritrjen na računalnik.



16. Privzdignite robove naslona za dlani.



17. Dvignite naslon za dlani z računalnika in ga odstranite.



Nameščanje naslona za dlani

1. Naslon za dlani namestite v računalnik.
2. Pritisnite na robove, da pritrдите nosilec za dlani.
3. Privijte vijake in tako pritrдите naslon za dlani.
4. Kable sledilne ploščice, bralnika prstnih odtisov in plošče gumba za hitri zagon priključite na naslon za dlani.
5. Privijte vijake na spodnji strani sistema, ki naslon za dlani držijo na mestu.
6. Na spodnjo stran računalnika namestite gumijaste nožice.
7. Namestite *tipkovnico*.
8. Namestite *pokrov za dostop*.
9. Namestite *baterijo*.

10. Sledite navodilom v poglavju *Ko končate delo v notranjosti računalnika.*

Bralnik prstnih odtisov

Odstranjevanje bralnika prstnih odtisov

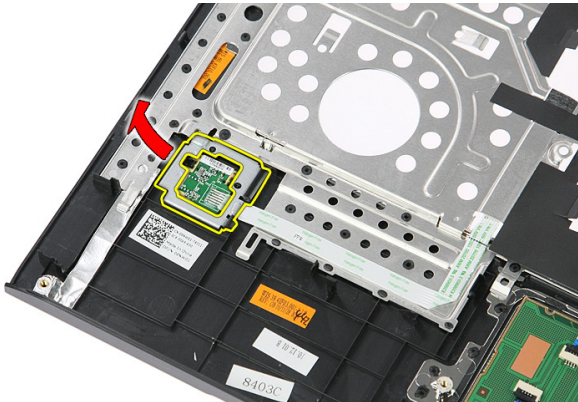
1. Sledite navodilom v poglavju *Pred posegi v računalnik*.
2. Odstranite *baterijo*.
3. Odstranite *pokrov za dostop*.
4. Odstranite *tipkovnico*.
5. Odstranite *naslon za dlani*.
6. Odlepите kabel bralnika prstnih odtisov z naslona za dlani.



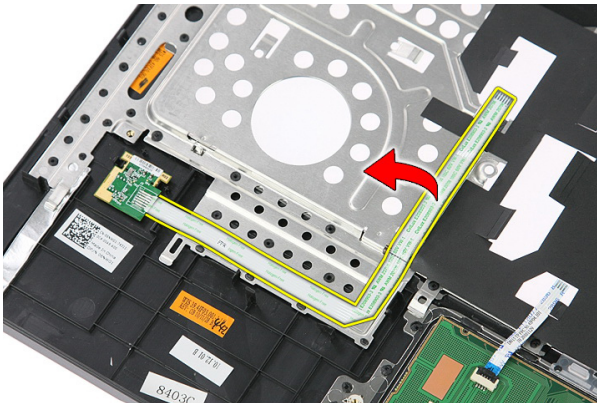
7. Odstranite vijak, s katerim je pritrjen nosilec bralnika prstnih odtisov.



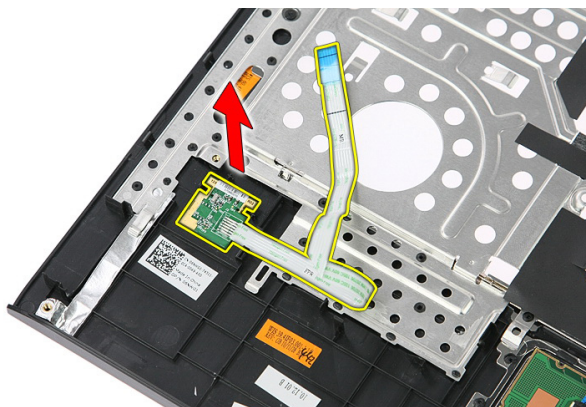
8. Nosilec bralnika prstnih odtisov dvignite pod kotom in ga odstranite.



9. Odlepite kabel bralnika prstnih odtisov z naslona za dlani.



10. Dvignite ploščo bralnika prstnih odtisov in jo odstranite.



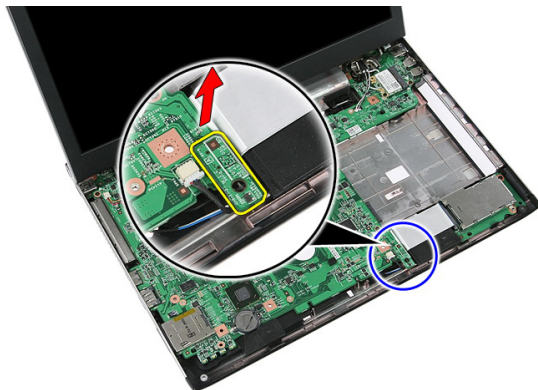
Nameščanje bralnika prstnih odtisov

1. Kabel bralnika prstnih odtisov pritrdite na naslon za dlani.
2. Privijte vijak, s katerim je pritrjen nosilec bralnika prstnih odtisov.
3. Namestite *naslon za dlani*.
4. Namestite *tipkovnico*.
5. Namestite *pokrov za dostop*.
6. Namestite *baterijo*.
7. Sledite navodilom v poglavju *Ko končate delo v notranjosti računalnika*.

Zadrževalno stikalo

Odstranjevanje zadrževalnega stikala

1. Sledite navodilom v poglavju *Pred posegi v računalnik*.
2. Odstranite *baterijo*.
3. Odstranite *pokrov za dostop*.
4. Odstranite *tipkovnico*.
5. Odstranite *naslon za dlani*.
6. Dvignite in odstranite zadrževalno stikalo.



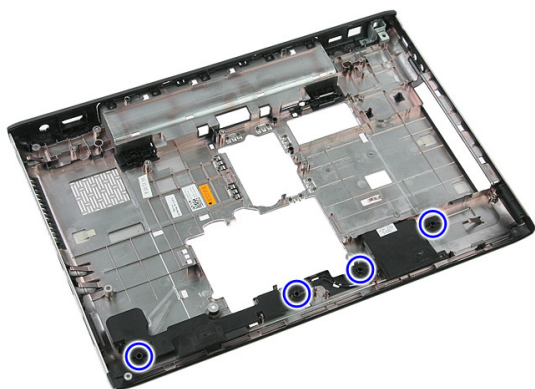
Nameščanje zadrževalnega stikala

1. Namestite zadrževalno stikalo.
2. Namestite *naslon za dlani*.
3. Namestite *tipkovnico*.
4. Namestite *pokrov za dostop*.
5. Namestite *baterijo*.
6. Sledite navodilom v poglavju *Ko končate delo v notranjosti računalnika*.

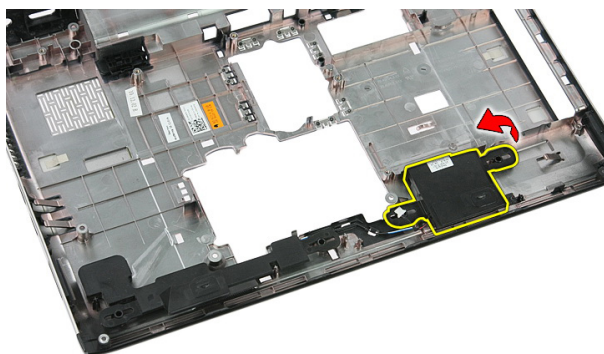
Zvočnik

Odstranjevanje zvočnikov

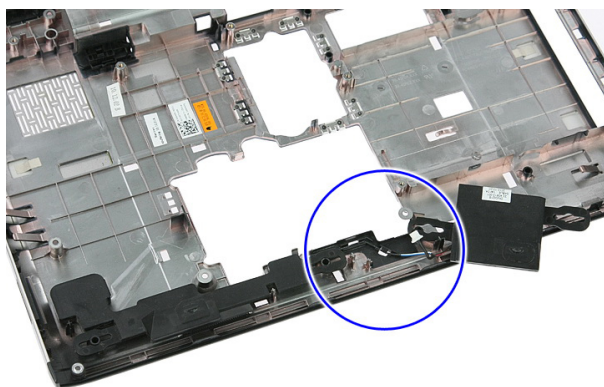
1. Sledite navodilom v poglavju *Pred posegi v računalnik*.
2. Odstranite *baterijo*.
3. Odstranite *pomnilniško kartico*.
4. Odstranite kartico *ExpressCard*.
5. Odstranite *pokrov za dostop*.
6. Odstranite *pomnilniški modul*.
7. Odstranite *optični pogon*.
8. Odstranite *trdi disk*.
9. Odstranite *kartico WWAN*.
10. Odstranite *tipkovnico*.
11. Odstranite *naslon za dlani*.
12. Odstranite *kartico WLAN*.
13. Odstranite *zadrževalno stikalo*.
14. Odstranite *ploščo ExpressCard*.
15. Odstranite *sklop zaslona*.
16. Odstranite *matično ploščo*.
17. Zvočnike odstranite s štirih mest.



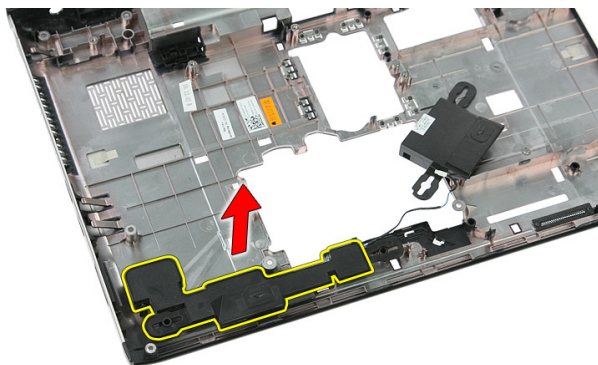
18. Dvignite desni zvočnik.



19. Kabel zvočnikov odstranite iz usmerjevalnega vodila.



20. Dvignite levi zvočnik in ga odstranite.



Nameščanje zvočnikov

1. Namestite levi zvočnik.
2. Kable zvočnikov speljite skozi vodila.
3. Namestite desni zvočnik.
4. Privijte vijake, s katerimi sta pritrjena levi in desni zvočnik.
5. Namestite *matično ploščo*.
6. Namestite *sklop zaslona*.
7. Namestite *kartico ExpressCard*.
8. Namestite *zadrževalno stikalo*.
9. Namestite *kartico WLAN*.
10. Namestite *naslon za dlani*.
11. Namestite *tipkovnico*.
12. Namestite *kartico WWAN*.
13. Namestite *trdi disk*.
14. Namestite *optični pogon*.
15. Namestite *pomnilniški modul*.
16. Namestite *pokrov za dostop*.
17. Namestite *kartico ExpressCard*.
18. Namestite *pomnilniško kartico*.
19. Namestite *baterijo*.
20. Sledite navodilom v poglavju *Ko končate delo v notranjosti računalnika*.

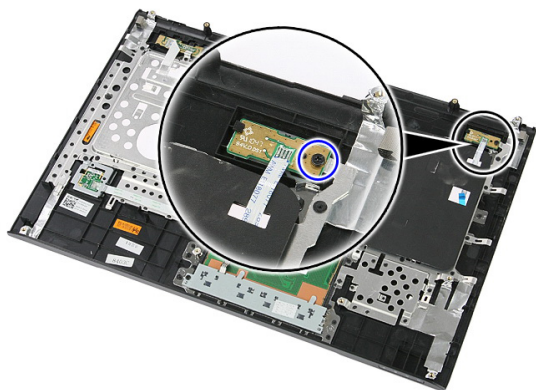
Plošča gumba za vklop

Odstranjevanje plošče gumba za vklop

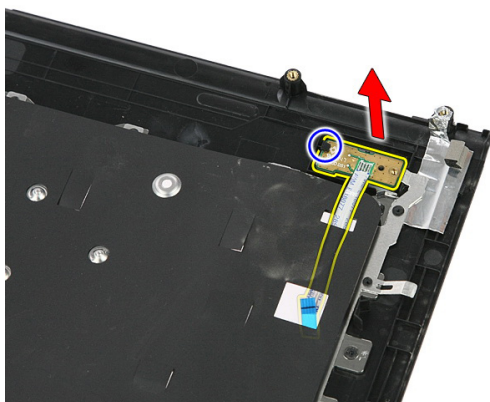
1. Sledite navodilom v poglavju *Pred posegi v računalnik*.
2. Odstranite *baterijo*.
3. Odstranite *pokrov za dostop*.
4. Odstranite *tipkovnico*.
5. Odstranite *naslon za dlani*.
6. Odlepiti kabel plošče gumba za vklop z naslona za dlani.



7. Odstranite vijak, s katerim je pritrjena plošča gumba za vklop.



8. Privzdignite jeziček, da sprostite ploščo gumba za vklop, nato to ploščo dvignite in odstranite iz računalnika.



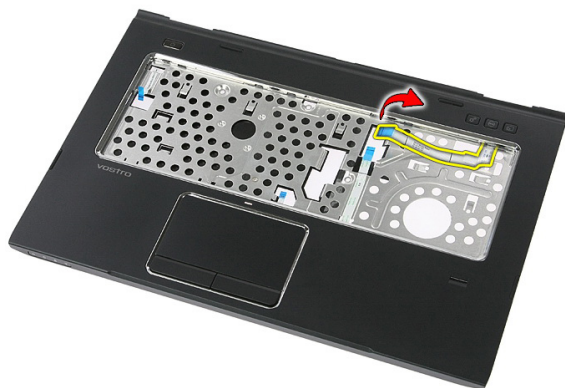
Nameščanje plošče gumba za vklop

1. Namestite ploščo gumba za vklop.
2. Pritrdite jeziček plošče gumba za vklop.
3. Znova privijte vijak in tako pritrdite ploščo gumba za vklop.
4. Namestite *naslon za dlani*.
5. Namestite *tipkovnico*.
6. Namestite *pokrov za dostop*.
7. Namestite *baterijo*.
8. Sledite navodilom v poglavju *Ko končate delo v notranjosti računalnika*.

Plošča gumba za hitri zagon

Odstranjevanje plošče gumba za hitri zagon

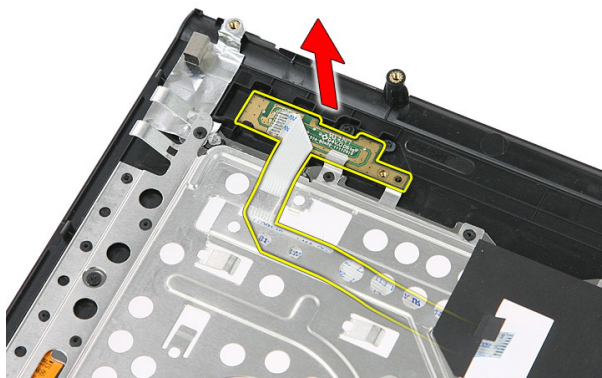
1. Sledite navodilom v poglavju *Pred posegi v računalnik*.
2. Odstranite *baterijo*.
3. Odstranite *pokrov za dostop*.
4. Odstranite *tipkovnico*.
5. Odstranite *naslon za dlani*.
6. Odlepите kabel plošče gumba za hitri zagon z naslona za dlani.



7. Odstranite vijak, s katerim je pritrjena plošča gumba za hitri zagon.



8. Dvignite ploščo gumba za hitri zagon in jo odstranite.



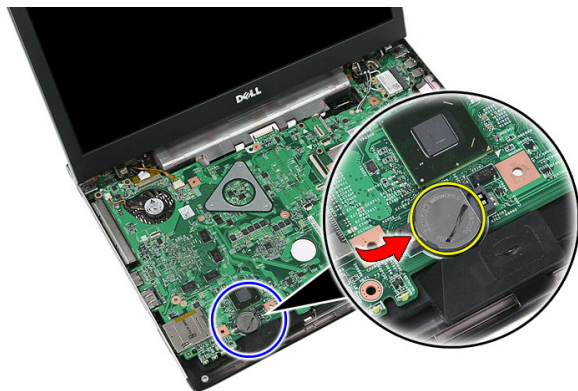
Nameščanje plošče gumba za hitri zagon

1. Namestite ploščo gumba za hitri zagon.
2. Ponovno namestite vijak, s katerim je pritrjena plošča gumba za hitri zagon.
3. Namestite *naslon za dlani*.
4. Namestite *tipkovnico*.
5. Namestite *pokrov za dostop*.
6. Namestite *baterijo*.
7. Sledite navodilom v poglavju *Ko končate delo v notranjosti računalnika*.

Gumbna baterija

Odstranjevanje gumbne baterije

1. Sledite navodilom v poglavju *Pred posegi v računalnik*.
2. Odstranite *baterijo*.
3. Odstranite *pokrov za dostop*.
4. Odstranite *tipkovnico*.
5. Odstranite *naslon za dlani*.
6. Pritisnite na gumbno baterijo, da jo sprostite iz matične plošče.



Nameščanje gumbne baterije

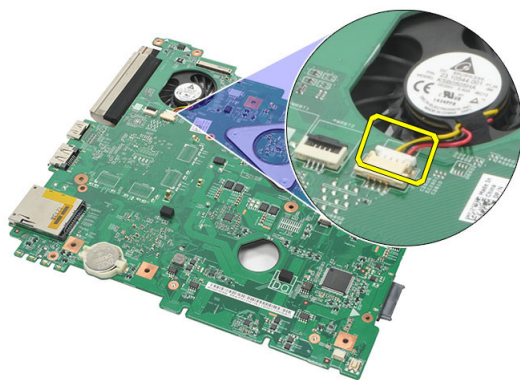
1. Vstavite gumbno baterijo v režo.
2. Gumbno baterijo potisnite navzdol, da se pritrdi.
3. Namestite *naslon za dlani*.
4. Namestite *tipkovnico*.
5. Namestite *pokrov za dostop*.
6. Namestite *baterijo*.

7. Sledite navodilom v poglavju *Ko končate delo v notranjosti računalnika.*

Hladilnik

Odstranjevanje hladilnika

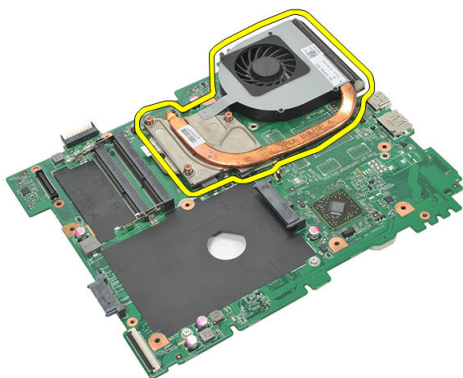
1. Sledite navodilom v poglavju *Pred posegi v računalnik*.
2. Odstranite *baterijo*.
3. Odstranite *pomnilniško kartico*.
4. Odstranite kartico *ExpressCard*.
5. Odstranite *pokrov za dostop*.
6. Odstranite *pomnilniški modul*.
7. Odstranite *optični pogon*.
8. Odstranite *trdi disk*.
9. Odstranite *tipkovnico*.
10. Odstranite *naslon za dlani*.
11. Odstranite *kartico WLAN*.
12. Odstranite *zadrževalno stikalo*.
13. Odstranite *ploščo ExpressCard*.
14. Odstranite *sklop zaslona*.
15. Odstranite *matično ploščo*.
16. Odklopite kabel hladilnika.



17. Odvijte vijake, ki hladilnik pritrajajo na matično ploščo.



18. Dvignite hladilnik in ga odstranite iz računalnika.



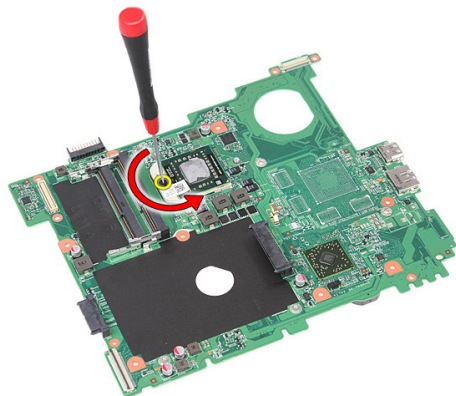
Nameščanje hladilnika

1. Hladilnik postavite v režo na matični plošči.
2. Privijte vijake, ki hladilnik pritrjujejo na matično ploščo.
3. Namestite *matično ploščo*.
4. Namestite *sklop zaslona*.
5. Namestite *kartico ExpressCard*.
6. Namestite *zadrževalno stikalo*.
7. Namestite *kartico WLAN*.
8. Namestite *naslon za dlani*.
9. Namestite *tipkovnico*.
10. Namestite *trdi disk*.
11. Namestite *optični pogon*.
12. Namestite *pomnilniški modul*.
13. Namestite *pokrov za dostop*.
14. Namestite *kartico ExpressCard*.
15. Namestite *pomnilniško kartico*.
16. Namestite *baterijo*.
17. Sledite navodilom v poglavju *Ko končate delo v notranjosti računalnika*.

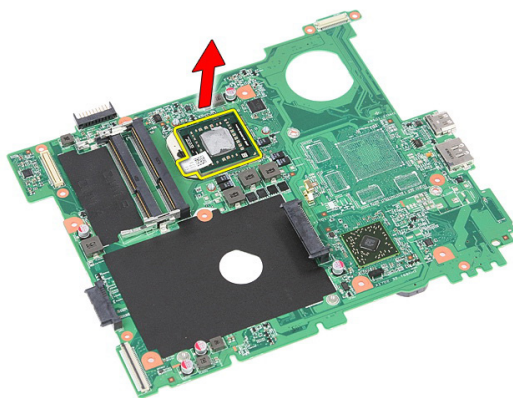
Processor

Odstranjevanje procesorja

1. Sledite navodilom v poglavju *Pred posegi v računalnik*.
2. Odstranite *baterijo*.
3. Odstranite *pomnilniško kartico*.
4. Odstranite kartico *ExpressCard*.
5. Odstranite *pokrov za dostop*.
6. Odstranite *pomnilniški modul*.
7. Odstranite *optični pogon*.
8. Odstranite *trdi disk*.
9. Odstranite *tipkovnico*.
10. Odstranite *naslon za dlani*.
11. Odstranite *kartico WLAN*.
12. Odstranite *zadrževalno stikalo*.
13. Odstranite *ploščo ExpressCard*.
14. Odstranite *sklop zaslona*.
15. Odstranite *matično ploščo*.
16. Zaporo procesorja zavrtite v nasprotni smeri urinega kazalca.



17. Dvignite procesor in ga odstranite.



Nameščanje procesorja

1. Procesor vstavite v ležišče za procesor. Poskrbite, da bo procesor ustrezno nameščen.
2. Zavrtite zaporo v nasprotni smeri urinega kazalca.
3. Namestite *matično ploščo*.
4. Namestite *sklop zaslona*.
5. Namestite *kartico ExpressCard*.
6. Namestite *zadrževalno stikalo*.
7. Namestite *kartico WLAN*.
8. Namestite *naslon za dlani*.
9. Namestite *tipkovnico*.

10. Namestite *trdi disk*.
11. Namestite *optični pogon*.
12. Namestite *pomnilniški modul*.
13. Namestite *pokrov za dostop*.
14. Namestite *kartico ExpressCard*.
15. Namestite *pomnilniško kartico*.
16. Namestite *baterijo*.
17. Sledite navodilom v poglavju *Ko končate delo v notranjosti računalnika*.

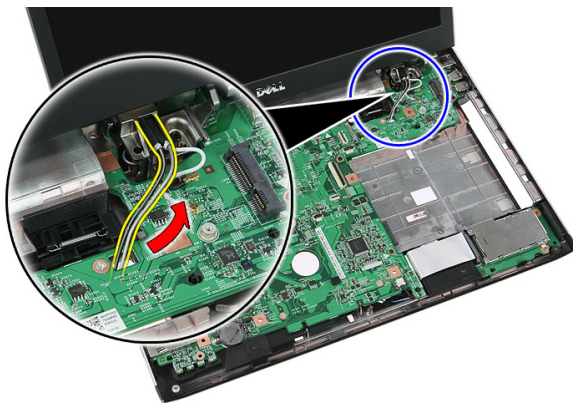
Sklop zaslona

Odstranjevanje sklopa zaslona

1. Sledite navodilom v poglavju *Pred posegi v računalnik*.
2. Odstranite *baterijo*.
3. Odstranite *pokrov za dostop*.
4. Odstranite *kartico WWAN*.
5. Odstranite *tipkovnico*.
6. Odstranite *naslon za dlani*.
7. Odstranite *kartico WLAN*.
8. Privzdignite srednji pokrov.



9. Kable antene WWAN izvlecite iz usmerjevalne odprtine.



10. Odklopite podatkovni kabel zaslona z matične plošče.



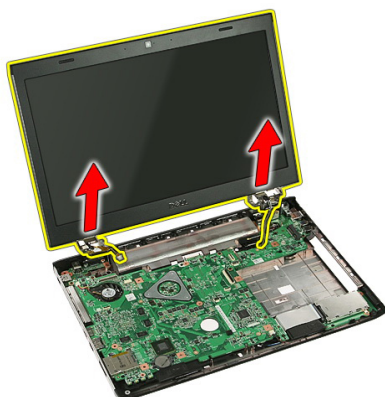
11. Če je vaš računalnik opremljen s sledilno ploščico, odklopite kabel sledilne ploščice.



12. Odstranite vijake, s katerimi je sklop zaslona pritrjen na računalnik.



13. Dvignite sklop zaslona z računalnika in ga odstranite.



Nameščanje sklopa zaslona

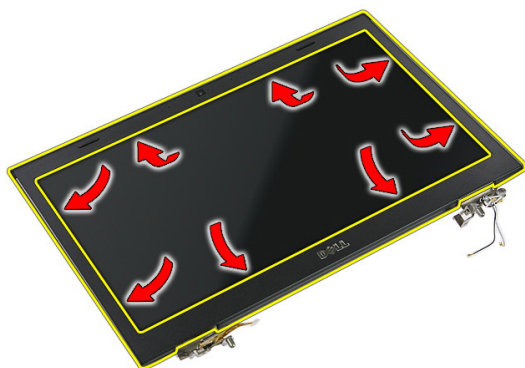
1. Namestite sklop zaslona na osnovni del računalnika.
2. Privijte vijake in tako namestite sklop zaslona.
3. Kabel sledilne ploščice (če obstaja) priključite na matično ploščo.
4. Podatkovni kabel zaslona priključite na matično ploščo.
5. Kable antene namestite v vodila.
6. Kable antene priklopite na nameščene brezžične naprave.
7. Priključite srednji pokrov.
8. Namestite *kartico WLAN*.
9. Namestite *naslon za dlani*.

10. Namestite *tipkovnico*.
11. Namestite *kartico WWAN*.
12. Namestite *pokrov za dostop*.
13. Namestite *baterijo*.
14. Sledite navodilom v poglavju *Ko končate delo v notranjosti računalnika*.

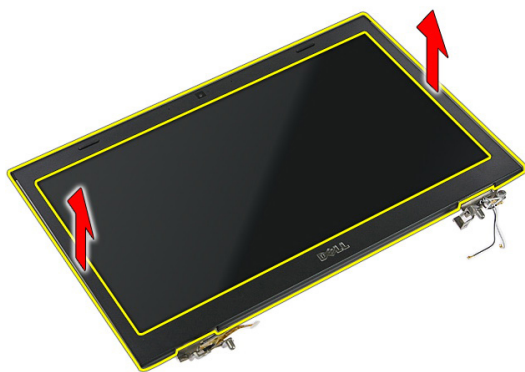
Okvir zaslona

Odstranjevanje okvirja zaslona

1. Sledite navodilom v poglavju *Pred posegi v računalnik*.
2. Odstranite *baterijo*.
3. Odstranite *pokrov za dostop*.
4. Odstranite *kartico WWAN*.
5. Odstranite *tipkovnico*.
6. Odstranite *naslon za dlani*.
7. Odstranite *kartico WLAN*.
8. Odstranite *sklop zaslona*.
9. Odstranite okvir s sklopa zaslona.



10. Dvignite okvir zaslona in ga odstranite.



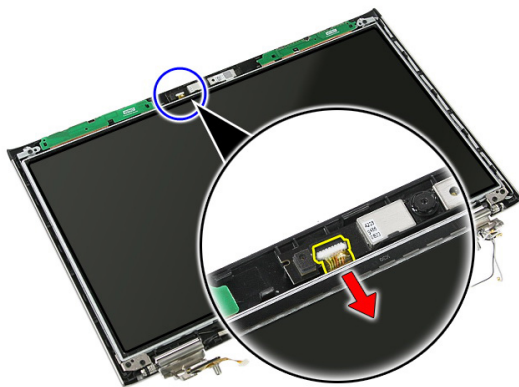
Nameščanje okvirja zaslona

1. Okvir zaslona postavite na računalnik.
2. Od spodnjega roba proti zgornjemu pritiskajte okvir zaslona, tako da se jezički zaskočijo.
3. Namestite *sklop zaslona*.
4. Namestite *kartico WLAN*.
5. Namestite *naslon za dlani*.
6. Namestite *tipkovnico*.
7. Namestite *kartico WWAN*.
8. Namestite *pokrov za dostop*.
9. Namestite *baterijo*.
10. Sledite navodilom v poglavju *Ko končate delo v notranjosti računalnika*.

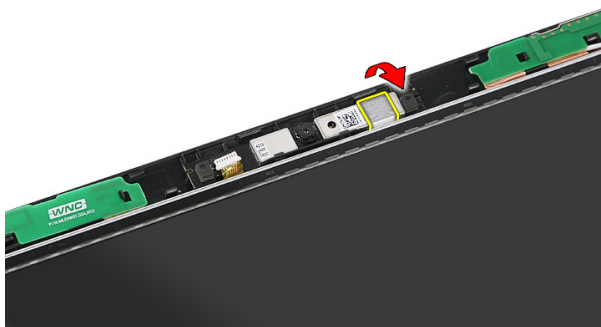
Kamera

Odstranjevanje kamere

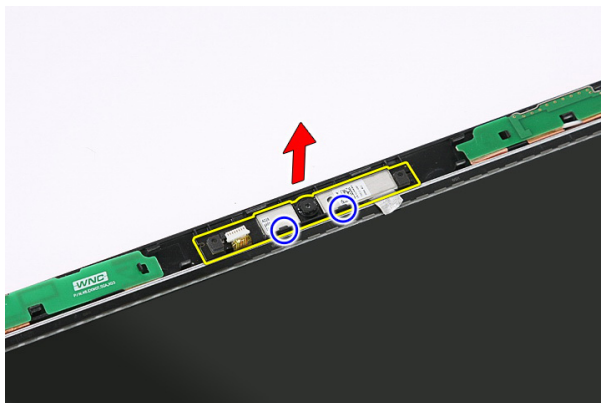
1. Sledite navodilom v poglavju *Pred posegi v računalnik*.
2. Odstranite *baterijo*.
3. Odstranite *pokrov za dostop*.
4. Odstranite *kartico WWAN*.
5. Odstranite *tipkovnico*.
6. Odstranite *naslon za dlani*.
7. Odstranite *kartico WLAN*.
8. Odstranite *sklop zaslona*.
9. Odstranite *okvir zaslona*.
10. Izklopite kabel kamere.



11. Odlepite trak, ki pritrja kamero.



12. Privzdignite zatič, nato dvignite zaslon in ga odstranite.



Nameščanje kamere

1. Kamero postavite na režo plošče zaslona.
2. Prilepite trak in tako pritrdite kamero.
3. Namestite *okvir zaslona*.
4. Namestite *sklop zaslona*.
5. Namestite *kartico WLAN*.
6. Namestite *naslon za dlani*.
7. Namestite *tipkovnico*.
8. Namestite *kartico WWAN*.
9. Namestite *pokrov za dostop*.
10. Namestite *baterijo*.

11. Sledite navodilom v poglavju *Ko končate delo v notranjosti računalnika.*

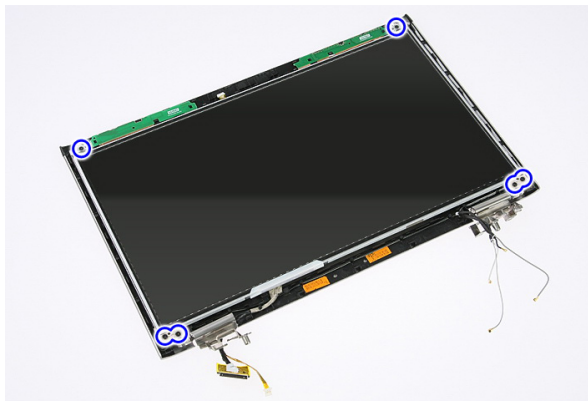
Nosilci in tečaji zaslona

Odstranjevanje nosilcev, tečajev in plošče zaslona

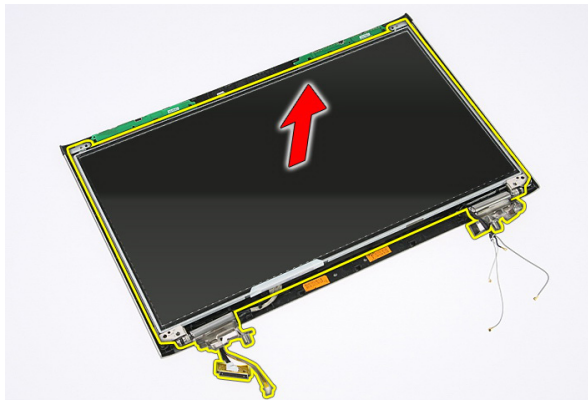
1. Sledite navodilom v poglavju *Pred posegi v računalnik*.
2. Odstranite *baterijo*.
3. Odstranite *pomnilniško kartico*.
4. Odstranite *pokrov za dostop*.
5. Odstranite *kartico WLAN*.
6. Odstranite *trdi disk*.
7. Odstranite *tipkovnico*.
8. Odstranite *kartico WWAN*.
9. Odstranite *naslon za dlani*.
10. Odstranite *sklop zaslona*.
11. Odstranite *okvir zaslona*.
12. Odstranite *kamero zaslona*.
13. Z desnega tečaja odstranite antenske kable.



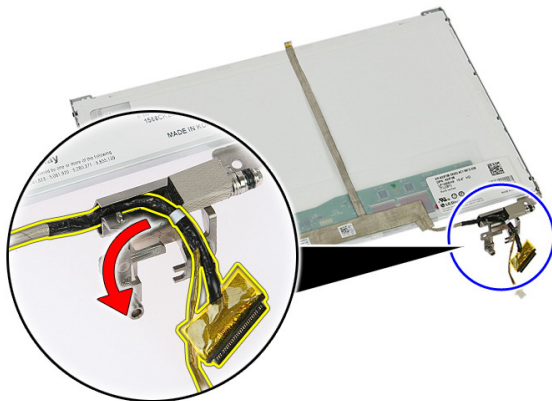
14. Odstranite vijake, s katerimi so nosilci in tečaji pritrjeni na sklop zaslona.



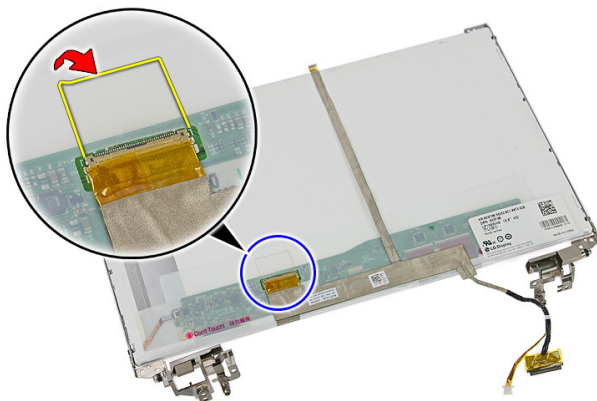
15. Dvignite in odstranite ploščo zaslona z nosilci in tečaji.



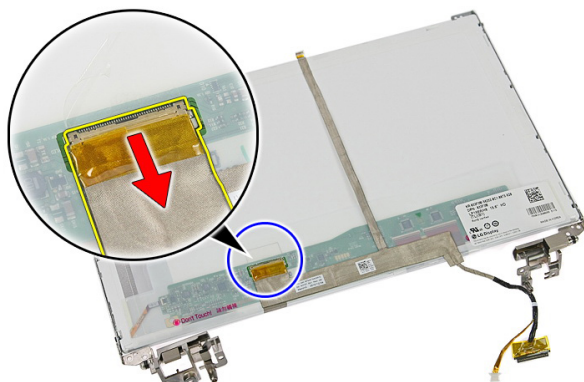
16. Kabel snemite z levega tečaja.



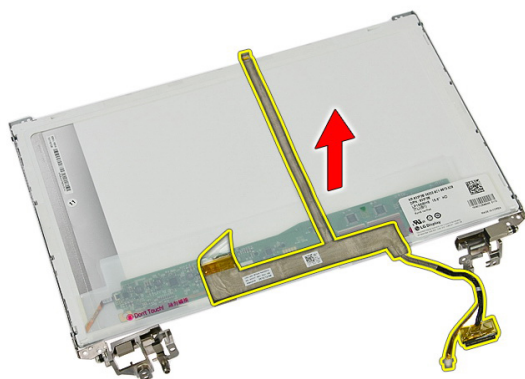
17. Odlepите trak, ki pritrjuje kabel zaslona na ploščo zaslona.



18. Kabel zaslona odklopite s plošče zaslona.



19. Odlepите in odstranite kabel zaslona.



20. Odstranite vijake, s katerimi so nosilci in tečajji zaslona pritrjeni na ploščo zaslona.



Nameščanje nosilcev, tečajev in plošče zaslona

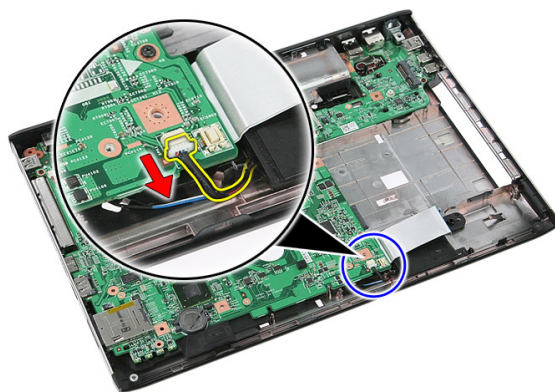
1. Privijte vijake, s katerimi so nosilci in tečajji zaslona pritrjeni na ploščo zaslona.
2. Pritrdite kabel zaslona na hrbtno stran plošče zaslona.
3. Napeljite kable skozi levi tečaj.
4. Privijte vijake, s katerimi so nosilci in tečajji zaslona pritrjeni na sklop zaslona.
5. Kabel antene namestite v desni tečaj.
6. Namestite *kamero zaslona*.
7. Namestite *okvir zaslona*.
8. Namestite *sklop zaslona*.
9. Namestite *naslon za dlani*.
10. Namestite *kartico WWAN*.

11. Namestite *tipkovnico*.
12. Namestite *trdi disk*.
13. Namestite *kartico WLAN*.
14. Namestite *pokrov za dostop*.
15. Namestite *pomnilniško kartico*.
16. Namestite *baterijo*.
17. Sledite navodilom v poglavju *Ko končate delo v notranjosti računalnika*.

Sistemska plošča

Odstranjevanje matične plošče

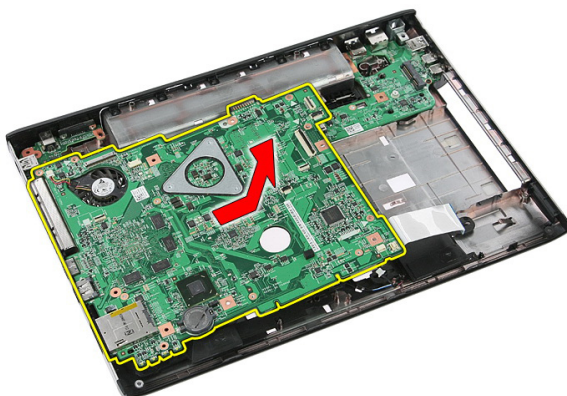
1. Sledite navodilom v poglavju *Pred posegi v računalnik*.
2. Odstranite *baterijo*.
3. Odstranite *pomnilniško kartico*.
4. Odstranite kartico *ExpressCard*.
5. Odstranite *pokrov za dostop*.
6. Odstranite *pomnilniški modul*.
7. Odstranite *optični pogon*.
8. Odstranite *trdi disk*.
9. Odstranite *tipkovnico*.
10. Odstranite *naslon za dlani*.
11. Odstranite *kartico WLAN*.
12. Odstranite *zadrževalno stikalo*.
13. Odstranite *ploščo ExpressCard*.
14. Odstranite *sklop zaslona*.
15. Odklopite kabel zvočnika.



16. Odstranite vijake, s katerimi je matična plošča pritrjena na računalnik.



17. Matično ploščo dvignite pod kotom in jo odstranite.



Nameščanje matične plošče

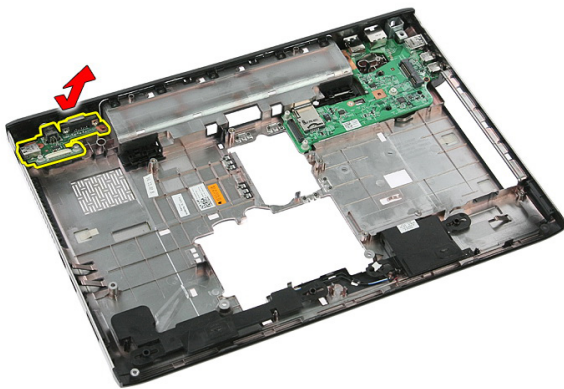
1. Matično ploščo poravnajte s priključki vrat na zadnjem delu ohišja in jo postavite na ohišje.
2. Privijte vijake, s katerimi je matična plošča pritrjena na mesto.
3. Priključite kabel zvočnika.
4. Namestite *sklop zaslona*.
5. Namestite *kartico ExpressCard*.
6. Namestite *zadrževalno stikalo*.
7. Namestite *kartico WLAN*.
8. Namestite *naslon za dlani*.

9. Namestite *tipkovnico*.
10. Namestite *trdi disk*.
11. Namestite *optični pogon*.
12. Namestite *pomnilniški modul*.
13. Namestite *pokrov za dostop*.
14. Namestite *baterijo*.
15. Sledite navodilom v poglavju *Ko končate delo v notranjosti računalnika*.

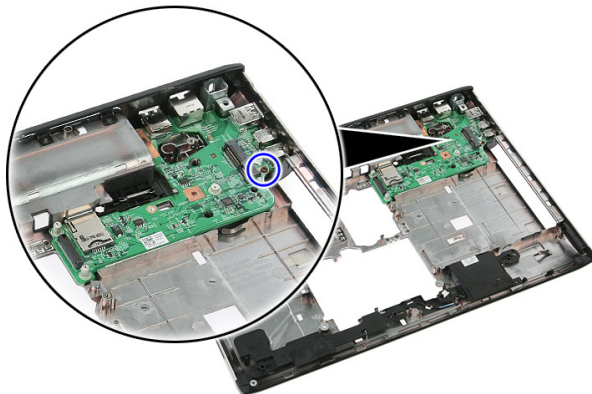
Leva vhodna/izhodna plošča

Odstranjevanje leve in desne vhodne/izhodne (V/I) plošče

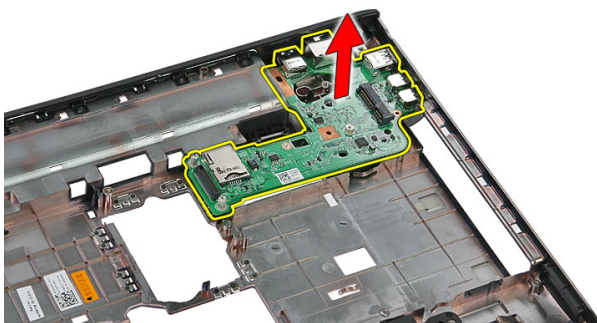
1. Sledite navodilom v poglavju *Pred posegi v računalnik*.
2. Odstranite *baterijo*.
3. Odstranite *pomnilniško kartico*.
4. Odstranite kartico *ExpressCard*.
5. Odstranite *pokrov za dostop*.
6. Odstranite *pomnilniški modul*.
7. Odstranite *optični pogon*.
8. Odstranite *trdi disk*.
9. Odstranite *kartico WWAN*.
10. Odstranite *tipkovnico*.
11. Odstranite *naslon za dlani*.
12. Odstranite *kartico WLAN*.
13. Odstranite *zadrževalno stikalo*.
14. Odstranite *ploščo ExpressCard*.
15. Odstranite *sklop zaslona*.
16. Odstranite *matično ploščo*.
17. Pod kotom dvignite levo V/I ploščo in jo odstranite.



18. Odstranite vijak, s katerimi je pritrjena desna V/I plošča.



19. Dvignite levo V/I ploščo in jo odstranite.



Nameščanje leve in desne vhodne/izhodne (V/I) plošče

1. Namestite levo in desno V/I ploščo.
2. Namestite *matično ploščo*.
3. Namestite *sklop zaslona*.
4. Namestite *kartico ExpressCard*.
5. Namestite *zadrževalno stikalo*.
6. Namestite *kartico WLAN*.
7. Namestite *naslon za dlani*.
8. Namestite *tipkovnico*.
9. Namestite *kartico WWAN*.
10. Namestite *trdi disk*.
11. Namestite *optični pogon*.
12. Namestite *pomnilniški modul*.
13. Namestite *pokrov za dostop*.
14. Namestite *kartico ExpressCard*.
15. Namestite *pomnilniško kartico*.
16. Namestite *baterijo*.
17. Sledite navodilom v poglavju *Ko končate delo v notranjosti računalnika*.

Sistemske nastavitve

Pregled sistemskih nastavitvev

Sistemske nastavitve vam omogočajo:

- spreminjanje informacij o konfiguraciji sistema po dodajanju, spremembi ali odstranitvi strojne opreme iz računalnika,
- nastavitvev ali spreminjanje uporabniških možnosti, na primer uporabniškega gesla,
- ogled količine trenutno nameščenega pomnilnika ali nastavitvev vrste nameščenega trdega diska.

Pred uporabo sistemskih nastavitvev priporočamo, da si zapišete informacije sistemskih nastavitvev za poznejšo referenco.



POZOR: Nastavitve tega programa spreminjajte le, če imate strokovno znanje s področja računalništva. Nekatere spremembe lahko povzročijo nepravilno delovanje računalnika.

Vstop v sistemske nastavitve

1. Vključite (ali znova zaženite) računalnik.
2. Ko se pojavi modri logotip DELL, bodite pozorni na prikaz poziva F2.
3. Ko se pojavi poziv F2, nemudoma pritisnite <F2>.



OPOMBA: Poziv F2 opozarja, da se je tipkovnica vključila. Ta poziv se lahko prikaže zelo nenadno, zato bodite pozorni in pravočasno pritisnite <F2>. Če pritisnete <F2> pred prikazom pozivnika, pritisk tipke ne bo zaznan.

4. Če ste čakali predolgo in se ob čakanju pojavi logotip operacijskega sistema, počakajte, da se naloži namizje Microsoft Windows. Nato zaustavite računalnik in poskusite znova.

Zasloni sistemskih nastavitvev

Menu (Meni) – Pojavi se na vrhu okna sistemskih nastavitvev. V tem polju je meni za dostop do možnosti sistemskih nastavitvev. Pritisnite tipko < Puščica levo > ali < Puščica desno > za pomikanje po možnostih. Ko je možnost v meniju **Menu** označena, so v **Options List** (Seznam možnosti) navedene možnosti, ki določajo strojno opremo, nameščeno v vašem računalniku.

Options List (Seznam možnosti) – Pojavi se na levi strani okna sistemskih nastavitvev. V polju so navedene funkcije, ki določajo konfiguracijo računalnika, vključno z nameščeno strojno opremo, porabo energije, varčevanjem z energijo in varnostnimi funkcijami. Po seznamu se pomikate s puščičnima tipkama gor in dol. Ko označite določeno možnost, **Options Field** (Polje z možnostmi) prikaže trenutno in razpoložljive nastavitve za možnost.

Options Field (Polje z možnostmi) – Prikazano je na desni strani **Options List** (Seznam možnosti) in vsebuje podatke o vsaki možnosti v **Options List** (Seznam možnosti). V tem polju si lahko ogledate informacije o računalniku in spremenite trenutne nastavitve. Če želite spremeniti trenutne nastavitve, pritisnite tipko <Enter>. Pritisnite <ESC> za vrnitev na **Options List** (Seznam možnosti).



OPOMBA: Vseh navedenih možnosti v polju z možnosti ni mogoče spremeniti.

Help (Pomoč) — Prikaže se na desni strani okna sistemskih nastavitvev in vsebuje informacije o možnosti, izbrani iz **Options List** (Seznam možnosti).

Key Functions (Funkcije tipk) — Prikaže se pod **Options Field** (Polje z možnostmi) in navaja seznam tipk in njihove funkcije znotraj aktivnega polja sistemskih nastavitvev.

S pritiskanjem teh tipk se lahko pomikate po zaslonih sistemskih nastavitvev:

| Tipka | Dejanje |
|--------|---|
| < F2 > | Prikaz informacij o vseh izbranih predmetih v sistemskih nastavitvah. |

| Tipka | Dejanje |
|--|---|
| < Esc > | Izhod iz trenutnega prikaza ali preklop trenutnega prikaza na stranjo Exit (Izhod) v sistemskih nastavitvah. |
| < Puščica gor > ali < Puščica dol > | Izbira predmeta za prikaz. |
| < Puščica levo > ali < Puščica desno > | Izbira menija za prikaz. |
| – ali + | Sprememba obstoječe vrednosti predmeta. |
| < Enter > | Izbira podmenija ali izvedba ukaza. |
| < F9 > | Nalaganje privzetih nastavitvev. |
| < F10 > | Shranjevanje trenutne konfiguracije in izhod iz sistemskih nastavitvev. |

Možnosti sistemskih nastavitvev

Glavno

| | |
|---------------------------------|---|
| Podatki o sistemu | Prikazuje številko modela računalnika. |
| System Date (Sistemski datum) | Ponastavi datum v notranjem koledarju računalnika. |
| System Time (Sistemski čas) | Ponastavi čas v notranji uri računalnika. |
| BIOS Version (Različica BIOS-a) | Prikazuje različico BIOS-a. |
| Product Name (Ime izdelka) | Prikaže ime izdelka in številko modela. |
| Service Tag (Servisna oznaka) | Prikaže servisno oznako za vaš računalnik. |
| Asset Tag (Oznaka sredstva) | Prikaže oznako sredstva za vaš računalnik (če je na voljo). |

Processor Information (Informacije o procesorju)

| | |
|--|--|
| CPU Type (Vrsta CPE-ja) | Prikaže vrsto procesorja. |
| CPU Speed (Hitrost CPE-ja) | Prikazuje hitrost procesorja. |
| CPU ID (ID CPE-ja) | Prikazuje ID procesorja. |
| L1 Cache Size (Velikost predpomnilnika L1) | Prikazuje velikost prvonivojskega predpomnilnika procesorja. |

| | |
|--|--|
| L2 Cache Size (Velikost predpomnilnika L2) | Prikazuje velikost drugonivojskega predpomnilnika procesorja. |
| L3 Cache Size (Velikost predpomnilnika L3) | Prikazuje velikost tretjenivojskega predpomnilnika procesorja. |

Memory Information (Informacije o pomnilniku)

| | |
|--|--|
| Extended Memory (Razširjeni pomnilnik) | Prikazuje pomnilnik, nameščen v računalniku. |
| System Memory (Sistemske pomnilnik) | Prikazuje pomnilnik, vgrajen v računalniku. |
| Memory Speed (Hitrost pomnilnika) | Prikazuje hitrost pomnilnika. |

Device Information (Informacije o napravi)

| | |
|-------------------------------------|--|
| Fixed HDD (Nespremenljivi HDD) | Prikazuje številko modela in kapaciteto trdega diska. |
| SATA ODD | Prikazuje številko modela in kapaciteto optičnega diska. |
| eSATA Device (Naprava eSATA) | Prikazuje informacije o nameščeni napravi eSATA. |
| AC Adapter Type (Vrsta napajalnika) | Prikazuje vrsto napajalnika. |

Advanced (Napredno)

| | | |
|---|--|---------------------|
| Intel SpeedStep | Omogoči ali onemogoči funkcijo Intel SpeedStep. | Privzeto: omogočeno |
| Virtualization (Virtualizacija) | Omogoči ali onemogoči funkcijo Intel Virtualization. | Privzeto: omogočeno |
| Integrated NIC (Vgrajena omrežna kartica) | Omogoči ali onemogoči napajanje vgrajene omrežne kartice. | Privzeto: omogočeno |
| USB Emulation (Emulacija USB) | Omogoči ali onemogoči emulacijo USB-ja. | Privzeto: omogočeno |
| USB PowerShare | Omogoča polnjenje zunanjih naprav s pomočjo shranjene moči sistemske baterije prek vrat USB PowerShare na računalnika, tudi ko je ta izklopljen. | Privzeto: omogočeno |

| | | |
|---|--|---------------------------------------|
| USB Wake Support (Podpora za prebujanje prek USB) | Omogoča napravam USB, da računalnik prebudijo iz stanja pripravljenosti. Ta funkcija je omogočena samo, ko je priključen napajalnik AC. | Privzeto: onemogočeno |
| SATA Operation (Delovanje SATA) | Spremenite način nadzornika SATA na ATA ali AHCI. | Privzeto: AHCI |
| Adapter Warnings (Opozorila za napajalnik) | Omogoča ali onemogoča opozorila za napajalnik. | Privzeto: omogočeno |
| Function Key Behavior (Delovanje funkcijske tipke) | Določa delovanje funkcijske tipke <Fn> . | Privzeto: Najprej funkcijska tipka |
| Charger Behavior (Vedenje polnilnika) | Določa, ali se baterija računalnika polni, ko je priključen na napajanje AC. | Privzeto: omogočeno |
| Miscellaneous Devices (Razne naprave) | S temi polji lahko omogočite ali onemogočite druge vgrajene naprave. | |

Varnost

| | |
|---|--|
| Set Service Tag (Nastavitev servisne oznake) | Polje prikazuje servisno oznako vašega sistema. Če servisna oznaka še ni nastavljena, lahko uporabite to polje, da jo vnesete. |
| Set Supervisor Password (Nastavitev nadzorniškega gesla) | Omogoča nastavljanje in brisanje skrbniškega gesla. |
| Set HDD Password (Nastavi geslo za trdi disk) | Omogoča, da nastavite geslo na notranjem trdem disku računalnika (HDD). |
| Password Bypass (Obhod gesla) | S to možnostjo se lahko izognete pozivom za sistemsko geslo in geslo notranjega trdega diska pri ponovnem zagonu sistema/vrnitvi iz stanja mirovanja. |
| Computrace | Omogoči ali onemogoči možnost Computrace. |

Boot (Zagon)





| | |
|---|--|
| Boot Priority Order (Vrstni red zagonske prednosti) | Določa vrstni red različnih naprav, iz katerih se računalnik zažene med zagonom. |
| Hard Disk Drives (Pogoni trdega diska) | Določa, kateri trdi disk računalnik uporabi za zagon. |
| USB Storage Device (USB naprava za shranjevanje) | Določa, katero napravo za shranjevanje USB računalnik uporabi za zagon. |
| CD/DVD ROM Drives (Pogoni CD/DVD ROM) | Določa, kateri CD/DVD računalnik uporabi za zagon. |
| eSATA | Določa, katero napravo eSATA računalnik uporabi za zagon. |
| Omrežje | Določa, katero omrežno napravo računalnik uporabi za zagon. |

Exit (Izhod)

V tem razdelku lahko shranite, razveljavite in naložite privzete nastavitve, preden zapustite sistemske nastavitve.

Diagnostika

Lučke stanja za napravo

-  Sveti, ko je računalnik vklopljen, in utripa, ko je računalnik v načinu upravljanja porabe.
-  Zasveti, ko računalnik bere ali zapisuje podatke.
-  Sveti ali utripa in s tem opozarja na stanje polnjenja baterije.
-  Zasveti, ko je omogočeno brezžično omrežje.

Lučke stanja baterije

Če je računalnik priključen v električno vtičnico, lučka baterije deluje na naslednje načine:


- **Oranžna in bela lučka izmenično utripata** – v računalnik je priključen nepreverjen ali nepodprt napajalnik, ki ni Dell-ov.
- **Oranžna lučka utripa, bela lučka pa sveti** – začasna napaka baterije, omrežni napajalnik je priključen.
- **Oranžna lučka neprekinjeno utripa** – usodna okvara baterije, omrežni napajalnik je priključen.
- **Lučka ne sveti** — baterija je napolnjena, omrežni napajalnik je priključen.
- **Bela lučka sveti** – baterija je v načinu polnjenja, omrežni napajalnik je priključen.

Diagnostične kode piskov

Naslednja tabela prikazuje možne kode piskov, ki se lahko prikažejo, kadar računalnik ne more izvesti samopreizkusa ob vklopu.

| Pisk | Možen vzrok | Postopek za odpravljanje težav |
|-------------|---|---|
| 1 | Izračunavanje ali napaka kontrolne vsote BIOS ROM-a. | Napaka matične plošče, pokriva okvaro BIOS-a ali napako ROM-a |
| 2 | Pomnilnika RAM ni mogoče zaznati | Pomnilnik ni zaznan |
| 3 | <ul style="list-style-type: none"> • Napaka nabora vezij (Nabor vezij North in South Bridge, napaka DMA/IMR/časovnika) • Napaka pri preizkusu ure za dejanski čas • Napaka na vratih A20 • Napaka super čipa V/I • Napaka pri preizkusu krmilnika tipkovnice | Okvara matične plošče |
| 4 | Napaka pri branju/zapisovanju RAM | Okvara pomnilnika |
| 5 | Napaka napajanja ure za dejanski čas | Napaka baterije za CMOS |
| 6 | Napaka pri BIOS video preizkusu | Napaka video kartice |
| 7 | Napaka procesorja | Napaka procesorja |
| 8 | Zaslon | Napaka zaslona |

Tehnični podatki

 **OPOMBA:** Ponudba se lahko razlikuje glede na regijo. Naslednji tehnični podatki so tisti, ki jih za dostavo z računalnikom zahteva zakon. Za več informacij o konfiguraciji računalnika kliknite **Start** → **Pomoč in podpora** ter izberite možnost za prikaz podatkov o vašem računalniku.

Podatki o sistemu

Nabor vezij:

Vostro 3350 / 3450 / 3550 / 3750

Intel HM67

Vostro 3555

AMD A70M

Procesor:

Vostro 3350 / 3450 / 3550 / 3750

- Intel Core serije i3/i5
- Intel Core i7 (štirijedrni samo za Vostro 3750)

Vostro 3555

- AMD Dual Core
- AMD Quad Core

Pomnilnik

Priključek pomnilnika

dve reži SODIMM

Kapaciteta pomnilnika

1 GB, 2 GB in 4 GB

Vrsta pomnilnika


DDR3 SDRAM s 1333 MHz

Najmanjša količina pomnilnika

2 GB

Največja količina pomnilnika

8 GB

 **OPOMBA:** Samo 64-bitni operacijski sistemi lahko zaznajo kapacitete pomnilnika, ki so večje od 4 GB.

Grafična kartica

Vrsta grafične kartice

- vgrajena na matični plošči
- ločena video kartica

Video krmilnik in pomnilnik

UMA:

Vostro 3350 / 3450 / 3550 / 3750

Grafični predstavnostni
pospeševalnik Intel visoke ločljivosti

Vostro 3555

AMD Radeon Serija HD – do 256
MB/512 MB skupnega pomnilnika

Diskretna:

Vostro 3350

AMD Radeon HD6490 GDDR5 – 512
MB

Vostro 3450/3550

AMD Radeon HD6630 – 1 GB VRAM

Vostro 3750

NVIDIA GeForce GT 525M – 1 GB

Komunikacija

Omrežni vmesnik

10/100/1000 Mb/s Ethernet LAN

Brezžično omrežje

notranje brezžično lokalno omrežje (WLAN) in
brezžično prostrano omrežje (WWAN)

Vrata in priključki

Zvok

priključek za mikrofona, stereo priključek za slušalke/
zunanje zvočnike

Grafična kartica

Vostro 3350/ 3450/ 3550/
3555/ 3750

en 19-pinski priključek HDMI in en 15-pinski priključek
VGA

Omrežni vmesnik

en priključek RJ-45

USB

Vostro 3350

dva priključka, združljiva z USB 3.0; in en priključek,
združljiv z eSATA/USB 2.0

Vostro 3450

dva priključka, združljiva z USB 3.0; en priključek,
združljiv z USB 2.0, in en priključek, združljiv z eSATA/
USB 2.0

Vrata in priključki

| | |
|--|---|
| Vostro 3550 | dva priključka, združljiva z USB 3.0; en priključek, združljiv z USB 2.0, in en priključek, združljiv z eSATA/USB 2.0 |
| Vostro 3555 | trije priključki, združljivi z USB 3.0; in en priključek, združljiv z eSATA/USB 2.0 |
| Vostro 3750 | dva priključka, združljiva z USB 3.0; en priključek, združljiv z USB 2.0, in en priključek, združljiv z eSATA/USB 2.0 |
| Bralnik pomnilniških kartic bralnik prstnih odtisov | Bralnik pomnilniških kartic 8-v-1 eden |

Tipkovnica

Število tipk

| | |
|----------------------------------|---|
| Vostro 3350/ 3450/ 3550/ 3555 | ZDA: 86 tipk, Združeno kraljestvo: 87 tipk, Brazilija: 87 tipk in Japonska: 90 tipk |
| Vostro 3750 | ZDA: 101 tipk Združeno kraljestvo: 102 tipk Brazilija: 104 tipk Japonska: 105 tipk |
| Razporeditev | QWERTY/AZERTY/Kanji |

Sledilna ploščica

Aktivno območje:

| | |
|-------------------------------|----------|
| Vostro 3350/ 3450/ 3550/ 3555 | |
| os X | 80,00 mm |
| os Y | 40,70 mm |
| Vostro 3750 | |
| os X | 95,00 mm |
| os Y | 52,00 mm |

Zaslon

Vostro 3350

| | |
|----------|-------------------------------------|
| Vrsta | beli LED (WLED) zaslon |
| Velikost | 13,3-palčni visokodefinitivski (HD) |

Zaslon

| | |
|------------------------------|---|
| Aktivno območje (X/Y) | 293,42 mm x 164,97 mm |
| Mere: | |
| Višina | 189,00 mm (7,44 palca) |
| Širina | 314,00 mm (12,36 palca) |
| Diagonala | 337,82 mm (13,30 palca) |
| Najvišja ločljivost | 1366 x 768 slik. pik pri 263.000 barvah |
| Najvišja svetlost | 200 nitov |
| Kot delovanja | od 0° (zaprto) do 135° |
| Hitrost osveževanja | 60 Hz |
| Najmanjši koti gledanja: | |
| vodoravno | +/- 40° |
| navpično | +10°/-30° |
| Razmik med slikovnimi pikami | 0,2148 mm |

Vostro 3450

| | |
|--------------------------|---|
| Vrsta | Zaslon WLED |
| Velikost | 14,0-palčni HD |
| Aktivno območje (X/Y) | 309,40 mm x 173,95 mm |
| Mere: | |
| Višina | 192,50 mm (7,58 palca) |
| Širina | 324,00 mm (12,76 palca) |
| Diagonala | 355,60 mm (14,00 palcev) |
| Najvišja ločljivost | 1366 x 768 slik. pik pri 263.000 barvah |
| Najvišja svetlost | 200 nitov |
| Kot delovanja | od 0° (zaprto) do 135° |
| Hitrost osveževanja | 60 Hz |
| Najmanjši koti gledanja: | |
| vodoravno | +/- 40° |
| navpično | +10°/-30° |

Zaslon

Razmik med slikovnimi pikami 0,2265 mm

Vostro 3550/3555

Vrsta Zaslon WLED

Velikost 15.6-palčni HD

Aktivno območje (X/Y) 344,23 mm x 193,54 mm

Mere:

Višina 210,00 mm (8,26 palca)

Širina 360,00 mm (14,17 palca)

Diagonala 396,24 mm (15,60 palca)

Najvišja ločljivost 1366 x 768 pri 262.000 barvah

Najvišja svetlost 220 nitov

Kot delovanja od 0° (zaprto) do 135°

Hitrost osveževanja 60 Hz

Najmanjši koti gledanja:

vodoravno +/- 60°

navpično +/- 50°

Razmik med slikovnimi pikami 0,252 mm

Vostro 3750

Vrsta Zaslon WLED

Velikost 17,3-palčni HD

Aktivno območje (X/Y) 382,08 mm x 214,92 mm

Mere:

Višina 398,60 mm

Širina 233,30 mm

Diagonala 439,42 mm

Najvišja ločljivost 1600 x 900 pri 262.000 barvah

Najvišja svetlost 200 nitov

Zaslon

| | |
|------------------------------|------------------------|
| Kot delovanja | od 0° (zaprto) do 135° |
| Hitrost osveževanja | 60 Hz |
| Najmanjši koti gledanja: | |
| vodoravno | +/- 40° |
| navpično | +10°/- 30° |
| Razmik med slikovnimi pikami | 0,238 mm |

Baterija

Vostro 3350

Vrsta

- 4-celična "pametna" litij-ionska (2,8 Ahr)
- 8-celična "pametna" litij-ionska (2,8 Ahr)

Mere:

Globina

4-celična — 43,45 mm (1,71 palca)

8-celična — 43,45 mm (1,71 palca)

Višina

4-celična – 19,10 mm (0,75 palca)

8-celična – 42,36 mm (1,67 palca)

Širina

4-celična – 199,10 mm (7,84 palca)

8-celična – 270,00 mm (10,63 palca)

Teža

4-celična – 230,00 g

8-celična – 446,00 g

Napetost

14,8 V pri enosmernem toku

Vostro 3450 / 3550 / 3555


Baterija

| | |
|-------------|---|
| Vrsta | <ul style="list-style-type: none">• 6-celična "pametna" litij-ionska (2,2 AHr)• 9-celična "pametna" litij-ionska (2,8 AHr) |
| Mere: | |
| Globina | 6-celična/9-celična — 57,80 mm (2,27 palca) |
| Višina | 6-celična – 20,80 mm (0,81 palca) 9-celična — 40,15 mm (1,58 palca) |
| Širina | 6-celična/9-celična — 255,60 mm (10,06 palca) |
| Teža | 6-celična — 340,00 g 9-celična – 504,50 g |
| Napetost | 11,1 V DC |
| Vostro 3750 | |
| Vrsta | <ul style="list-style-type: none">• 6-celična "pametna" litij-ionska (2,6 AHr)• 9-celična "pametna" litij-ionska (2,8 AHr) |
| Mere: | |
| Globina | 6-celična — 57,80 mm (2,27 palca) 9-celična — 57,80 mm (2,27 palca) |
| Višina | 6-celična – 20,80 mm (0,82 palca) |

Baterija

| | |
|-----------------------|--|
| Širina | 9-celična — 40,15 mm (1,58 palca) 6-celična/9-celična — 255,60 mm (10,06 palca) |
| Teža | 6-celična — 340,00 g 9-celična — 504,50 g |
| Napetost | 11,1 V DC |
| Temperaturno območje: | |
| Med delovanjem | od 0 °C do 35 °C |
| V mirovanju | od -40 do 65 °C |
| Gumbna baterija | 3 V litij-ionska gumbna baterija CR2032 |

Napajalnik AC

| | |
|--------------------------|--|
| Vhodna napetost | 100–240 V AC |
| Vhodni tok (najvišji) | 1,5 A/1,6 A/ 1,7 A/2,3 A/ 2,5 A |
| Vhodna frekvenca | 50 Hz do 60 Hz |
| Izhodna moč | 65 W, 90 W ali 130 W |
| |  OPOMBA: 130 W AC napajalni adapter je na voljo samo za Vostro 3750. |
| Izhodni tok: | |
| 65 W | <ul style="list-style-type: none">• 4,34 A (najvišji pri štirisekundnem impulzu)• 3,34 A (stalen) |
| 90 W | <ul style="list-style-type: none">• 5,62 A (najvišji pri štirisekundnem impulzu)• 4,62 A (stalen) |
| 130 W | 6,70 A (stalen) |
| Nazivna izhodna napetost | 19,5 +/-1,0 V enosmerni tok |

Napajalnik AC

Mere:

65 W:

| | |
|---------|------------------------|
| Višina | 28,30 mm (1,11 palca) |
| Širina | 137,20 mm (5,40 palca) |
| Globina | 57,80 mm (2,27 palca) |

90 W:

| | |
|---------|------------------------|
| Višina | 22,60 mm (0,88 palca) |
| Širina | 147,00 mm (5,78 palca) |
| Globina | 70,00 mm (2,75 palca) |

130 W:

| | |
|---------|------------------------|
| Višina | 25,40 mm (1 palec) |
| Širina | 154,70 mm (6,09 palca) |
| Globina | 76,20 mm (3,00 palce) |

Temperaturno območje:

| | |
|----------------|--------------------|
| Med delovanjem | od 0 °C do 35 °C |
| V mirovanju | od -40 °C do 65 °C |

Mere

Vostro 3350:

| | |
|----------------|---|
| Višina | 27,30 mm do 29,80 mm (1,07 palca do 1,17 palca) |
| Širina | 329,20 mm (12,96 palca) |
| Globina | 228,50 mm (9 palca) |
| Teža (najmanj) | 2,04 kg |

Vostro 3450:

| | |
|----------------|---|
| Višina | 30,60 mm do 33,20 mm (1,20 palca do 1,31 palca) |
| Širina | 343,00 mm (13,50 palca) |
| Globina | 245,80 mm (9,68 palca) |
| Teža (najmanj) | 2,28 kg |

Mere

Vostro 3550/3555:

| | |
|----------------|---|
| Višina | 30,40 mm do 34,80 mm (1,20 palca do 1,37 palca) |
| Širina | 375,40 mm (14,78 palca) |
| Globina | 260,20 mm (10,24 palca) |
| Teža (najmanj) | 2,47 kg |

Vostro 3750:

| | |
|----------------|---|
| Višina | 30,80 mm do 34,80 mm (1,21 palca do 1,37 palca) |
| Širina | 418,40 mm (16,47 palca) |
| Globina | 286,70 mm (11,29 palca) |
| Teža (najmanj) | 3,00 kg |

Okolje

Temperatura:

| | |
|------------------|--------------------|
| Med delovanjem | od 10 °C do 35 °C |
| Pri skladiščenju | od -40 °C do 65 °C |

Relativna vlažnost (najvišja):

| | |
|------------------|-------------------------------------|
| Med delovanjem | od 10 % do 90 % (brez kondenzacije) |
| Pri skladiščenju | od 5 % do 95 % (brez kondenzacije) |

Nivo onesnaženja zraka

G1 ali manj, kot določa predpis
ISA-S71.04-1985

Vzpostavljanje stika z družbo Dell

Vzpostavljanje stika z družbo Dell



OPOMBA: Če nimate na voljo povezave z internetom, lahko kontaktne informacije najdete na vašem računu o nakupu, embalaži, blagajniškemu izpisku ali v katalogu izdelkov Dell.

Dell nudi več možnosti spletne in telefonske podpore ter servisa. Razpoložljivost je odvisna od države in izdelka, nekatere storitve pa morda niso na voljo v vašem območju. Če želite kontaktirati Dellovo prodajo, tehnično podporo ali podporo uporabnikom:

1. Obiščite spletno stran **support.dell.com**.
2. Izberite kategorijo podpore.
3. Če niste stranka iz ZDA, na dnu strani izberite kodo države, ali pa izberite **Vse** za ogled dodatnih možnosti.
4. Izberite ustrezno storitev ali povezavo do zelene podpore.